

# 衢州市发展和改革委员会 衢州市自然资源和规划局 文件

衢发改发〔2021〕26号

## 衢州市发展和改革委员会 衢州市自然资源和规划局关于印发《衢州市林业发展“十四五”规划》的通知

市级有关部门，智造新城、智慧新城管委会，各县（市、区）发改局、资规局（分局）、林业（林水）局：

经市政府同意，现将《衢州市林业发展“十四五”规划》印发给你们，请结合实际，认真组织实施。

衢州市发展和改革委员会

衢州市自然资源和规划局

2021年6月28日



# 衢州市林业发展“十四五”规划

## 目 录

前 言.....	5
一、“十三五”林业发展回顾.....	5
（一）主要成效.....	5
（二）现代林业发展新形势.....	12
（三）存在的主要问题.....	16
二、总体思路.....	17
（一）指导思想.....	18
（二）基本原则.....	18
（三）发展目标.....	19
（四）发展格局.....	22
三、加强森林生态保护修复，构筑生态安全新格局.....	23
（一）加大森林生态保护与修复.....	24
（二）加强自然保护地建设.....	25
（三）推进湿地资源保护与修复.....	27
（四）加强野生动植物资源保护.....	28
四、精准提升全域森林质量，建设美丽衢州新高地.....	30
（一）着力增强森林碳汇能力.....	30
（二）美化城乡人居环境.....	32

五、发展高效绿色富民产业，打造两山实践新标杆.....	35
（一）加快三产融合发展.....	35
（二）培育市场经营主体.....	38
（三）推进优质林产品市场营销.....	39
六、大力繁荣森林文化，践行生态文明新理念.....	42
（一）拓宽文化宣传途径.....	43
（二）丰富文化建设内容.....	44
（三）提升生态服务水平.....	46
七、加快推进改革创新，激发林业发展新活力.....	48
（一）加强林业数字化改革.....	48
（二）推进林业体制机制改革.....	50
（三）加快林业投融资改革.....	52
（四）加强林业科技支撑.....	52
（五）探索建立生态产品价值实现机制.....	53
八、夯实林业发展基础，增添林业安全新保障.....	55
（一）加强灾害防控能力.....	55
（二）强化人才队伍建设.....	57
（三）完善林业基础设施.....	58
（四）保障种苗供应.....	59
九、规划保障措施.....	60
（一）强化组织保障.....	60
（二）严格考核责任.....	60

（三）加大资金投入.....	61
（四）广泛宣传教育.....	61

## 附件

表 1 衢州市森林扩面提质建设规划表.....	63
表 2 大花园核心区国土绿化试点示范项目建设规划表....	64
表 3 衢州市绿色富民产业建设规划表.....	65
表 4 重点工程建设一览表.....	66
图 1 衢州市林业发展“十四五”规划发展格局图.....	71
图 2 衢州市森林资源现状分布图.....	72
图 3 衢州市公益林现状分布图.....	73
图 4 衢州市天然林现状分布图.....	74

## 前 言

习近平总书记主政浙江期间，先后八次到衢州考察调研、指导工作，对衢州提出了“打造四省边际中心城市”“努力把生态优势转化为特色产业优势，依靠‘绿水青山’求得‘金山银山’”等一系列重要指示和殷切期望。衢州市始终牢记总书记重要嘱托，深入贯彻习近平生态文明思想，认真落实党中央、国务院决策部署，立足新发展阶段、贯彻新发展理念、构建新发展格局，加快建设“活力新衢州、美丽大花园”，高质量打造诗画浙江大花园最美核心区，高水平建设四省边际中心城市，高标准创建全国市域社会治理示范市。衢州市是全国首批 13 个“绿水青山就是金山银山”实践创新基地之一，也是浙江省首个“两山”实践示范区，为进一步深入践行习近平总书记“两山”理念，打造生态文明思想“重要窗口”和浙江大花园核心区，推动衢州林业现代化建设取得新的更大成就，特编制《衢州市林业发展“十四五”规划》。本规划依据《浙江省国民经济和社会发展第十四个五年规划和二〇三五年远景目标纲要》《衢州市国民经济和社会发展第十四个五年规划和二〇三五年远景目标纲要》《浙江省林业发展“十四五”规划》和浙江林业工作发展相关要求制定，规划期限为 2021-2025 年，展望至 2035 年。

### 一、“十三五”林业发展回顾

#### （一）主要成效

“十三五”以来，衢州林业坚定不移走“绿水青山就是金山银山”绿色发展道路，贯彻落实全市域践行“两山”实践示范区、浙江“大花园”等战略部署，高高扛起全力保护好“山水林田湖草”生命共同体和全力服务好经济社会高质量发展两大任务，全力打造中国营商环境最优城市，扎实做好“生态林业、美丽林业、幸福林业、品位林业、平安林业”五篇文章，陆续荣获全国绿化先进集体、“森林浙江”建设工作突出贡献先进集体、中国北京世界园艺博览会浙江参展工作突出贡献集体、“森林浙江”建设考核优秀单位、森林浙江建设目标责任制考核优秀单位等荣誉，现代林业建设成效显著。

### **1.高起点打好“生态林业”牌，推动美丽大花园建设**

衢州牢固树立“山水林田湖草是生命共同体”理念，加强重要自然生态系统、自然遗迹、自然景观和生物多样性系统性保护，全力推动大花园建设。一是完成钱江源国家公园体制试点建设，作为全国首批十个国家公园体制试点区之一，顺利通过国家林草局中期评估和实地核查验收，形成“垂直管理、政区协同”管理体制，创新集体林地地役权改革，实行精细、精准管控，有效保护了自然生态资源。二是创新自然保护地发展，启动自然保护地整合优化工作，完成全市保护地整合优化预案，开展桃花源生态保护基金会合作项目，创新社会公益型自然保护地建设，探索建立保护地地役权改革、智能化管护、自然教育三种共建模式。三是规范林地保护管理，完成县级林地保护利用规划编制，全面落实

林地用途管制，规范占用林地审核审批，守护了大花园建设的绿色本底。四是加强湿地保护修复，全市建成国家级湿地公园 1 处，省级湿地公园 7 处，10 处湿地纳入省级重要湿地名录，实现全市各县省级以上湿地公园全覆盖。五是加强公益林保护，完成公益林区划落界、公益林示范村创建工作，公益林面积达 476 万亩，较 2015 年增加 30%，成为全省首批全域纳入 40 元/亩补偿标准的地级市，“十三五”期间发放公益林生态补偿资金 8.2 亿元，惠及 11.9 万农户，被评为全省公益林建设突出贡献集体。六是加强天然林保护，全面落实天然林保护制度，完成天然林底数调查，严格执行国家全面停止天然林商业性采伐政策，全市天然林资源稳定在 363 万亩。七是加强野生动植物保护，创新建立野生动物致害赔偿保险机制，建立和扩大野生动植物保护志愿者队伍，完成野生动物隔离场（救助中心）建设，野生动物保护工作得到国家林草局李春良副局长批示，野生动物新冠疫情防控期间总结出的“三精准”举措得到省人大和省政府领导肯定。

## **2. 高质量打好“美丽林业”牌，提供优质生态产品**

衢州围绕打造“诗画浙江”大花园核心景区，持续推进国土绿化美化，全力打造生态宜居的美丽城乡环境。一是开展高水平国土绿化美化，重点开展“新植 1 亿株珍贵树五年行动”、新增百万亩国土绿化行动，建设大花园、营造大河岸、布局大森林，“十三五”期间全市造林更新面积 24.23 万亩，新植珍贵树 1282.05 万株，完成率 118%，森林覆盖率达 69.63%，位列全省第二，森林

蓄积量达 3039 万立方米，比“十三五”初期增长 116%。二是全国首创“一村万树”行动，建成“一村万树”示范村 113 个、推进村 719 个，种植各类珍贵树 950 万株，累计投入资金 3 亿余元，极大优化了乡村生态环境，“一村万树”建设模式得到全国政协副主席李斌批示推广。三是全力推进森林系列创建，率先实现省级森林城市全覆盖，衢州市、江山市创成国家森林城市，建成省级森林城镇 46 个（全市完成创建比率达 56.1%），荣膺全国森林旅游示范市称号。四是推进“衢州有礼”诗画风光带建设，以“一江两港三溪”为重点建设区域，推进生态廊道建设，优化生态环境，市县城市空气质量全面优于国家二级标准，出境水水质全部达到 II 类以上，生态环境公众满意率位列全省第一。五是保障国土绿化苗木供给，建立省级以上林业保障性苗圃 6 个，“十三五”期间全市共育苗 7.4 万亩，赠送珍贵彩色容器苗达 427 万株，保证了全市造林绿化用苗。

### **3. 高效益打好“幸福林业”牌，促进林农增收致富**

衢州锚定脱贫攻坚年、高水平全面建成小康社会决胜年、“十三五”规划收官年三大目标，坚持产业为王，出台扶持木本油料、林下经济等政策，全力发展美丽经济幸福产业。一是促进油茶产业做优做大，建成油茶特色产业示范县 1 个，打造“常发”“刘家香”“千里岗”等知名山茶油品牌，率先发布全国油茶产品“新华·中国油茶产品”价格指数，建成油茶“一瓶一码”产品追溯体系，全市油茶种植面积超 70 万亩，年产值突破 10 亿元。二是持续推进



林下经济发展，重点推广林下种植、林下养殖、高效生态栽培等“一亩山万元钱”科技富民模式，建立林下经济等现代林业园区 25 个，示范基地 6.4 万亩，辐射推广 17 余万亩，林业增收对农民收入增长的贡献率达 25%。三是加强竹木加工产业示范引领，龙游竹业、江山木业特色产业群逐步形成，规模不断扩大，江山木业市场位列全国木材类市场三强，年产值 115 亿元，示范带动效应明显。四是壮大新型林业经济主体，全市年产值亿元以上企业 27 家，规模以上企业 126 家，省级以上林业重点龙头企业 36 家，其中国家级 4 家，培育家庭林场、农民林业合作社、林业企业等新型经营主体 935 个，2020 年全市林业总产值达 522 亿元，比“十三五”初期翻一番。五是促进森林康养产业发展，推进“四好”衢州康养项目跨越式发展，与安徽省池州市签订全国森林旅游示范市建设合作发展框架协议，柯城区灵鹫山森林康养基地获首批国家森林康养基地称号，衢江区被评为“全国森林康养基地试点建设区”，累计建成全国生态文化村 5 个，省级森林康养名镇、基地、森林人家等 84 个。六是拓宽林产品品牌营销，通过微信、淘宝、展会平台，拓宽国内销路，打开国际市场，积极参展历届义乌森博会，将“三衢味”品牌产品、根雕、竹工艺品等特色林产品亮相展会，连续获得中国义乌国际森林产品博览会最佳组织奖荣誉。七是推进林业金融改革，开展国家绿色金融改革创新试验区建设，率先推出油茶、猕猴桃、古树名木特色保险，全市政策性林木投保面积 492.3 万亩，创新推出“一村万树”绿色期

权和珍贵树木保险，成功注册“一村万树”商标，为林业生态安全提供金融保障。

#### 4.高水准打好“品位林业”牌，弘扬森林生态文化

衢州部署推进“全面打开区域开放大通道、全市域融入长三角一体化、全方位融入杭州都市圈、多层次扩大区域协作”，充分发挥衢州山的特色和林的优势，全力弘扬森林生态文化。一是将“衢州元素”推向央级、国际平台，“南孔圣地，衢州有礼”衢州城市主题亮相北京世园会，展示了生态大花园主题形象、十大自然风光及十大特色文化、地方特色表演等内容，并获得世园局、省林业局领导充分肯定，“绿色中国行”活动4次走进衢州。二是开展义务植树活动，组织开展“党政军领导义务植树”“312绿化运动”等一系列义务植树活动，“十三五”期间累计512万人次参加义务植树，植树1600多万株，全民义务植树尽责率连续多年保持在85%以上。三是加强古树名木及后备资源保护，完成古树名木及后备资源普查，实施古树“一树一策”保护1000余株，启动古树名木公园建设，使古树名木焕发新活力。四是推进森林古道保护修复，加强森林古道及古道遗迹保护和修复，修复森林古道10条，仙霞古道入选国家森林步道，13条古道入选“浙江十大经典古道”“浙江十大人文古道”“浙江最美森林古道”，为人们走进自然、感受森林文化提供了重要通道。五是开展森林生态文化宣传，开展“最美系列”评选、古树认养、爱鸟周、中小学校认种认养等生态文化宣传活动，联合省内外官方微信、微博等媒体平台，

开展“南孔圣地，衢州有礼”品牌形象宣传，开展高铁、民航节点城市旅游产品推介，组织举办枇杷节、国际油茶节等活动，2020年11月衢州以全国第四的成绩高位创成第六届全国文明城市。

### **5.高强度打好“平安林业”牌，维护林区生态安全**

衢州以落实社会治安综合治理措施为主线，及时查处各类涉林违法犯罪行为，全力维护森林生态安全。一是完成森林资源调查监测，完成森林资源连续清查第七次复查和森林资源二类调查工作，构建市级森林质量评价体系，开展森林资源年度监测工作，为林业经营管理决策提供了科学依据。二是提升森林火灾扑救能力，创新实施森林防火基础设施建设“百千万”工程，组建森林消防队伍4000余名，安装森林防火蓄水桶1万余只，配备各类高压水泵500余台，森林防火“以水灭火”工作位居全国前列。三是开展松材线虫病防控，开展全市林业有害生物监测调查，推行“林技员+护林员+第三方社会服务+无人机抽查”运作模式，建立跨区域疫情防控协作机制，全面完成枯死松树除治工作任务，江山市“生态+经济”效益双赢的松材线虫病防治做法获得省政府领导批示推广。四是完成野生动物禁食退养任务，积极应对野生动物新冠疫情防控，全省率先完成在养野生动物处置及资金补偿工作，补偿资金2530万元，维护了社会和谐稳定。五是持续加压执法监管，开展使用林地、林木采伐等核查监管，建立林地审批项目定期互查机制，组织开展“雷霆行动”“绿卫”“绿盾”等一系列打击各类破坏森林资源和野生动植物资源违法犯罪专项行动，有力震

慑了森林违法行为。六是落实林业安全生产，按照“一岗双责”要求层层落实林业安全生产责任，全市食用林产品省级监测合格率 99.89%、不合格处置率 100%，未发生重大食用林产品质量安全故事事件。

总体来看，“十三五”期间，衢州林业发展总体进展顺利，重点公益林保有量、湿地保有量、林业行业年总产值等主要指标均顺利完成规划目标。但因自然灾害如经济林（柑橘等）大面积冻害及结构性调整等不可抗力因素，森林覆盖率、森林蓄积量、乔木林单位面积蓄积量等主要指标未能完成规划目标，与目标值仍存在一定差距。

表 1 “十三五”主要指标完成情况一览表

序号	指标	单位	“十三五” 2020 年 规划值	2020 年 现状值
1	森林覆盖率	%	> 71	69.63
2	森林蓄积量	万立方米	3200	3039
3	乔木林单位面积蓄积量	立方米/公顷	72	68.25
4	重点公益林保有量	万亩	469	476
5	湿地保有量	万亩	29	32
6	森林火灾受害率	‰	< 1	< 0.8
7	林业行业年总产值	亿元	420	522

## （二）现代林业发展新形势

“十四五”时期，浙江省将开启高水平全面建设社会主义现代化新征程，面对新发展格局带来的机遇和挑战，衢州立足全省乃至全国发展大局，努力开创衢州林业发展新格局。

## 1.应对气候变化对森林固碳提出新要求

习近平总书记在第七十五届联合国大会一般性辩论上向世界作出了“二氧化碳排放力争在 2030 年达峰、努力争取 2060 年前实现碳中和”的重大宣示。中央财经委员会第九次会议强调把碳达峰、碳中和纳入生态文明建设整体布局。气候变化是人类共同面临的重大危机和严峻挑战，林业是受气候变化影响最严重的领域之一，也是我国确定的适应气候变化的重点领域之一。做好林业适应气候变化工作对增强国家整体适应能力，维护生态安全、气候安全具有重大意义。衢州市是浙江省开展碳汇建设的主阵地，积极推进新增造林、森林抚育和退化林修复，开展珍贵彩色树种和大径材培育，有效发挥森林的固碳作用，是衢州林业响应碳达峰、碳中和国际承诺的重要行动。

## 2.“重要窗口”建设带来林业发展新定位

习近平总书记到浙江考察，赋予浙江“努力成为新时代全面展示中国特色社会主义制度优越性的重要窗口”的新目标新定位。衢州市是全国首批 13 个“绿水青山就是金山银山”实践创新基地之一，也是浙江省首个“两山”实践示范区。2016 年，习近平总书记由衷发出“开化是个好地方”的赞美。衢州市始终牢记总书记重要嘱托，深入贯彻生态文明思想，坚持绿色发展理念，生态立市不动摇，一张蓝图绘到底，朝着“活力新衢州、美丽大花园”的目标大步迈进。浙江建设“重要窗口”，衢州必须主动担当、奋发有为，建美绿水青山，做大金山银山，努力把衢州中心城市乃

至全市域打造成为浙江的、中国的生态文明和“两山”理念实践的示范标杆，为“重要窗口”建设贡献衢州力量。

### **3.共同富裕建设明确林业发展新目标**

党的十九届五中全会强调“扎实推动共同富裕”，在描绘 2035 年基本实现社会主义现代化远景目标时，明确提出“全体人民共同富裕取得更为明显的实质性进展”。习近平总书记在十九届中央政治局第二十七次集体学习时再次强调，进入新发展阶段，完整、准确、全面贯彻新发展理念，必须更加注重共同富裕问题。林业是生态文明建设的主体，担负着生产生态产品、维护生态安全的重要职责，全面推进高质量森林衢州建设，加强林业资源保护与生态系统修复，大力发展富民产业，提供更多的优质生态产品，助推浙江高质量发展建设共同富裕示范区，是新时期林业改革发展的新目标。

### **4.大花园核心区建设带来林业发展新机遇**

大花园建设是浙江省委深入践行“两山”理念、加快打造“诗画浙江”鲜活样板的战略决策，是实现高质量发展和高品质生活有机结合的重大举措。2020 年 3 月总书记亲临浙江考察，对我省大花园建设予以了高度肯定，指出“要让绿色成为浙江最动人的色彩”，大花园建设凝结了总书记的牵挂和重托。大花园核心区建设作为全省层面的战略定位，是衢州发挥生态环境优势，加快绿色崛起，实现“活力新衢州、美丽大花园”战略目标的重大机遇。衢州充分发挥生态优势、区位优势、人文优势，打响“南孔

圣地、衢州有礼”品牌，着力打造花园式环境、花园式产业、花园式治理，努力使绿色成为衢州自然环境的底色、高质量发展的底色、人民幸福生活的底色，建成最具特色的“诗画浙江”大花园最美核心区。

### **5.数字化改革为林业发展注入新动力**

数字化改革是浙江立足新发展阶段、贯彻新发展理念、构建新发展格局的重大战略举措。深刻认识到林业数字化改革是浙江全省整体数字化改革的重要组成部分，进一步对标省委部署要求，明确林业数字化改革的五年阶段性总体目标和“1+3+1+4”的工作体系，结合工作实际抓好贯彻落实，推动林业数字化改革工作迈上新台阶。运用数字化技术、数字化思维、数字化认知，制定标准、完善制度，打造涵盖林业业务、互联互通、协同一体、资源共享的数字林业系统，有效支撑林业整体智治，开创林业数字化改革新局面。

### **6.四省边际中心城市建设赋予林业建设新使命**

衢州位于浙闽赣皖四省边际，是浙江的重要生态屏障，位于衢州的钱江源国家公园是全国首批十个国家公园体制试点区之一，同时也是长三角经济发达地区唯一的国家公园试点区域。钱江源园区内保存有我国最典型的中亚热带森林生态系统，拥有罕见大面积集中分布的原生常绿阔叶林地带性植被。生态是衢州市最大资本、最大特色、最大财富、最大优势。随着高铁等新型交通工具的兴起，杭衢高铁、高铁新城的建设，城市区域优势发生

重大变化，衢州生态优势逐步融入到在四省边际中心城市的定位优势中。衢州提出高起点推进“绿水青山就是金山银山”转化，全面建成“形态最好、功能最强、环境最优”的四省边际中心城市，赋予了衢州林业建设美丽生态屏障的重要使命。

### （三）存在的主要问题

#### 1.森林资源质量急需提升

森林生态功能有待提升，虽然森林覆盖率较高，但森林质量离珍贵化、景观化、健康化、资源化的要求仍有差距，森林景观有待优化，水土保持、水源涵养、水质净化等生态功能还不够强大。全市乔木林单位面积蓄积量离全省平均水平还有一定距离，森林结构有待完善，存在复层林、阔叶林、混交林少，单层林及纯林多的问题，阔叶林及针阔混交林占森林面积的比重也低于全省水平。防护林体系还不完善，森林抚育成本也不断增加，导致造林和抚育的压力越来越大。平原地区的绿量虽有显著增加，但绿化的质量还不高，可持续经营问题有待探索。

#### 2.林业资源保护面临挑战

全市林业资源保护与社会经济发展之间的矛盾日益突出，过去五年全市因项目用地、采伐等原因林地面积有所下降，加之乱砍滥伐林木、非法占用林地等违法行为时有发生，全市林地资源呈现逐年流失趋势。林业灾害防控形势依然严峻，松材线虫病发生呈上升趋势，日益增多的人兽冲突也对林业资源保护工作带来不少压力和挑战。林业保护队伍相对弱化，管理效率、工作质量



有所下降。

### **3.绿色产业发展遭遇瓶颈**

全市拥有经济林虽然体量较大，但主要是数量扩张型、资金推动型，距离质量效益型、需求拉动型的供给侧要求还有差距。全市林业产业多以传统产业毛竹、油茶、大径材为主，产品市场化程度、组织化程度较低、品牌意识薄弱，经营手段与市场经济还不相适应。参与林产品深加工和营销、物流、技术服务等的比例小，发展质量效益和竞争力亟待提高。一二三产融合不深，企业小而散，新产业、新动力还比较弱小，缺乏科技支撑，现代设施装备应用不足，缺乏龙头企业带动和辐射，综合经营效益低，林业产业的功能和潜力尚未完全发挥和释放。

### **4.林业发展基础依然薄弱**

林业法制建设有待进一步加强，林业普法宣传教育力度有待进一步提高，林业执法能力也有待进一步强化。基层职工队伍建设不完善，林业技术人员存在流失，人员结构出现断层现象，不利于林业长远发展。信息技术投入不足，森林、湿地、疫源疫病等监测体系仍需要完善。林业基层基础建设薄弱，林场、林区道路和管护房等基础设施建设相对滞后，资金、人力、物力投入不足，林业设备和器材质量不高，管理水平不高，服务能力弱。

## **二、总体思路**

“十四五”是推动衢州新一轮高质量发展、加快建设四省边际中心城市的关键时期。浙江省委“十四五”规划《纲要》明确提出

“支持衢州建设四省边际中心城市”，这是衢州发展前所未有的重大机遇，要锚定“打造重要窗口”的新目标新定位，把握“数字化变革”的新趋势新机遇，落实“推进共同富裕”的新任务新要求，扛起“加快建设四省边际中心城市”的新使命新担当。

### （一）指导思想

以习近平新时代中国特色社会主义思想为指导，深入贯彻党的十九大、十九届二中、三中、四中、五中全会精神，坚持贯彻新发展理念，忠实践行“八八战略”，奋力打造“重要窗口”，紧紧围绕乡村振兴，聚焦衢州大花园建设要求，以满足人民日益增长的优美生态环境需要为出发点，推动市委“1433”发展战略，全力推进数字化改革，全面实施林长制，加强生态保护与修复，提升产业富民能力，弘扬森林生态文化，打造四省边际林业现代化先行市。

### （二）基本原则

#### 1.生态优先、协调推进

践行绿水青山就是金山银山理念，加大森林、湿地、自然保护地、野生动植物保护和修复，确保各类自然系统安全稳定，促进发展和保护协同共生。

#### 2.产业创新、绿色发展

始终坚持产业生态化、生态产业化的发展思路，努力将优越的自然资源和良好的生态环境转化为生产要素和发展资本，大力发展美丽经济，加快构建高质量现代化经济体系。

### 3.改革创新、高效治理

始终把握改革创新的正确方向，扩大改革红利、创新红利，释放各类主体参与林业建设的内在潜力和活力。着力推进治理能力和治理体系现代化建设，努力把林业制度优势转化为治理效能。

### 4.美丽为基、生态惠民

牢固树立良好生态环境是最公平的公共产品、是最普惠的民生福祉的理念，全面推进美丽城市和美丽乡村建设，使山水与城乡融为一体，人与自然和谐共处。

#### （三）发展目标

“十四五”期间，全力推动衢州林业高质量发展，建设坚实的现代生态林业、高效的现代富民林业和繁荣的现代人文林业，建成全国国家公园建设示范区、长三角生态绿色引领区和“两山”实践标杆区。

争取做到“六个突破”：

——森林生态系统保护与修复取得新突破。力争全市森林覆盖率突破 70%，全省排名稳居第二，天然林和公益林保有量分别稳定在 363 万亩和 476 万亩以上，自然保护地面积占比 10%以上，湿地保护率 60%。加强以钱江源国家公园为主体的自然保护地建设，加强重要区域生态修复。

——全域森林质量精准提升取得新突破。乔木林单位面积蓄积量增加到 80 立方米/公顷，力争实现县级国家森林城市、省级

森林城镇两个“全覆盖”。大力提升森林质量，加强全域国土绿化美化，加快珍贵彩色健康森林建设。

——**绿色富民产业融合发展取得新突破。**林业行业年总产值达到 1000 亿元，林业增收对农民收入增长的贡献率达 30%，加强三产融合发展，解决传统林业产业发展瓶颈问题，全域发展森林康养产业。

——**“两山”理念转化实践取得新突破。**森林康养和生态旅游人次达到 1.2 亿人次，探索生态价值转换的路径，建立生态产品价值实现机制。

——**林业综合改革与创新取得新突破。**加快林业绿色金融和经营体制改革，加快推进地役权改革，加强林业科技支撑能力，增添林业发展新驱动。

——**林业支撑保障基础设施建设取得新突破。**加强林业人才队伍建设，完善林区基础设施，加强火灾和虫害防治工作，力争实现全市疫点乡镇和发生面积各下降 40%，森林火灾受害率控制在 0.8‰ 以内。

**表 2 衢州市林业发展十大标志性项目**

序号	项目名称	主要指标（任务）	单位	2025 年目标
1	钱江源国家公园建设项目	生境（栖息地）保护修复	万亩	2
		环国家公园大道	千米	37
		科普场馆	处	4
		科研教学实习基地	个	1
		未来乡村	个	21
		钱江源国家公园研究院	个	1
		森林生物多样性与气候变化研究站	个	1

序号	项目名称	主要指标（任务）	单位	2025年目标
2	自然保护地建设项目	自然保护地整合优化	个	27
		“名山公园”建设	个	2
		地质博物馆建设	座	2
		自然保护地融合发展示范镇（村）	个	10
		智能巡护体系	个	3
		“天空地”一体化监测	项	2
3	美丽生态廊道建设项目	美丽生态廊道建设面积	万亩	20.6
4	诗画浙江大花园核心区国土绿化试点示范项目	人工造林	万亩	2.37
		森林抚育	万亩	8.41
		退化林修复	万亩	2
		油茶营造	万亩	2.06
5	“一村万树”行动项目	升级版“一村万树”示范村	个	120
6	森林康养基地建设项目	森林康养年产值	亿元	300
7	竹木加工升级项目	竹木综合年产值	亿元	300
8	木本油料提升项目	油茶产业年产值	亿元	100
9	林下经济发展项目	林下经济年产值	亿元	100
10	“森林大脑”建设项目	整合林业资源数据，推进重要区域远程视频监控设施建设，建立全国领先的松材线虫病预警中心，开发全域三维林权治理、生态 GEP 单元评价决策分析等应用场景	-	-

展望到 2035 年，全市生态空间山清水秀，人居环境舒适美丽，绿色产业全面发展，生态文明高度发达，高水平完成林业现代化目标，更加彰显生态之美、人文之美、和谐之美，成为全省新时代全面展示人与自然和谐共生、生态文明高度发达“重要窗口”。

表 3 衢州市林业发展“十四五”规划主要指标

序号	指标	单位	2020 年值	2025 年规划值	年均/累计	属性
1	森林覆盖率	%	69.63	70	0.07/0.37	约束性
2	森林蓄积量	万立方米	3039	3500	92.2/461	约束性
3	乔木林单位面积蓄积量	立方米/公顷	68.25	80	2.35/11.75	约束性
4	自然保护地面积占比	%	10.03	10 以上	-	约束性
5	天然林保有量	万亩	363	363	-	约束性
6	公益林保有量	万亩	476	476	-	约束性
7	湿地保护率	%	57.55	60	0.49/2.45	约束性
8	林业行业年总产值	亿元	522	1000	95.6/478	预期性
9	森林康养和生态旅游人次	亿人次	0.60	1.2	0.12/0.6	预期性
10	森林植被碳储量	万吨	2200	2550	70/350	预期性
11	森林火灾受害率	‰	<0.8	<0.8	-	预期性
12	林业有害生物成灾率	%	<8	<8	-	预期性
13	林业增收对农民收入增长的贡献率	%	25	30	1/5	预期性

#### （四）发展格局

结合衢州市地形地貌等自然区域特征、森林资源分布和社会经济发展需求等情况，确定衢州市林业发展格局为“一园一带、两区四群”。

“一园”：指钱江源国家公园。全面开展国家公园建设，健全钱江源国家公园管理体制机制，实现山水林田湖草生态系统良性循环，生物多样性保护成效显著提升，水源涵养能力明显提高，生态功能和价值稳步增长。

**“一带”**：指“衢州有礼”诗画风光带生态廊道。以“一江两港三溪”（衢江、常山港、江山港、马金溪、石梁溪、庙源溪）两侧各 2-3 公里范围为重点打造绿色生态廊道，加强诗画风光带区域森林与湿地生态系统保护和修复，打造“千亩草坪，万亩绿心”，推进“风光带”绿化美化行动、“一十百”森林品牌创建行动、“大花园”生态文明弘扬行动。

**“两区”**：指北部千里岗山脉生态区，南部仙霞岭山脉生态区。北部千里岗山脉生态区为包括凤凰山、白云山、九华山和千里岗山脉在内的生态连绵空间，具有丰富的风景旅游资源，也是林业经济发展的主要区域。南部仙霞岭山脉生态区为包括药王山、仙霞山脉、江郎山、浮盖山等山体在内的生态连绵空间，分布有浙江龙游大竹海、紫微山、乌溪江湿地、浮盖山、仙霞岭等自然保护区及大片生态公益林。“两区”森林资源富集、生物多样性丰富，要加强森林资源保护和培育，开展野生动植物保护，推进自然保护区建设，促进绿色富民产业发展，打造美丽生态屏障。

**“四群”**：指重点打造以常山为主辐射带动发展木本油料产业集群，以龙游为主辐射带动发展笋竹加工产业集群，以江山为主辐射带动发展木门加工产业集群，以柯城（森林运动）、衢江（森林养生）、龙游（山地休闲）、江山（世遗休闲）、常山（慢生活体验）、开化（生态康养）为主辐射带动发展全域森林康养群。

### 三、加强森林生态保护修复，构筑生态安全新格局

全面加强山水林田湖草生态系统保护与修复，促进江河源头

保护与治理，维护国土生态安全，构建以国家公园为主体的自然保护地体系，推进名山公园建设，筑牢衢州绿色生态本底。

### （一）加大森林生态保护与修复

#### 1.加强森林资源保护

依法加强森林资源保护，全面推行林长制，落实森林资源保护发展责任，严格落实森林资源保护发展目标考核评价，探索推进县级涉林自然资源资产负债表编制。持续强化森林资源督查执法监管，严格执行森林资源损害赔偿和责任追究制度。强化森林科学经营，推进森林经营规划编制实施，加快开化林场全国森林经营试点工作。严格执行森林采伐限额，持续加大采伐限额执行情况监督检查，力争市森林覆盖率突破 70%、森林蓄积量达到 3500 万立方米。

#### 2.提高林地保护利用效率

加强林地资源利用管理，科学制定新一轮林地保护利用规划，落实林地保护利用各项目标任务，严格执行林地规划管控。强化林地用途管理，分区、分类、分级实施林地用途管制，保障重大重点项目用地需求，加大公益民生项目及林业产业发展用地支持力度。强化林地定额调控，引导节约集约使用林地，全面提高林地资源利用效率。探索林地占补平衡管理制度，积极补充林地资源，实行林地利用与森林资源增减变化挂钩调控机制。加强临时使用林地与非法占用林地监管，限期恢复植被或林业生产条件，加快落实涉林垦造耕地复绿。



### **3.加强公益林和天然林保护**

强化重点公益林保护管理，全市公益林面积稳定在 476 万亩以上。严格落实公益林保护管理责任，提升保护管理水平，提高公益林生态服务功能，开展公益林资源与生态状况监测。加强天然林全面保护，探索天然林与公益林管理并轨。开展市、县级天然林保护修复实施方案编制，逐步建立全面保护、系统恢复、权责明确的天然林保护修复制度体系，明确全市天然林保护范围、目标和举措，天然林面积稳定在 363 万亩。结合森林质量精准提升工程，科学实施天然林生态修复，加快推进退化天然林生态修复，提高地带性阔叶树种比重，确保天然林面积持续稳定、林分质量不断提高、生态功能稳步提升。

### **4.加快废弃矿山治理修复**

落实废弃矿山治理修复责任主体。持续开展需治理废弃矿山情况排查工作，确保区域全覆盖。因地制宜、因矿制宜，实行一矿一策，编制修复方案，通过矿地综合利用，土地复垦等方式推进废弃矿山修复，科学选择自然恢复、工程治理等方式开展修复工作。严格落实废弃矿山治理修复要求，在保证安全稳定、生态优先的基础上，加强矿山岩面修复和植被恢复，增加植被覆盖，减少裸露面积。严格执行废弃矿山治理修复验收程序，开展废弃矿山治理修复验收销号工作。通过档案管理、季报告制度，加强废弃矿山治理修复监管。

#### **（二）加强自然保护地建设**

## **1.推进名山公园建设**

完善钱江源国家公园体制，健全保障机制，推进确权登记、生态移民，大力提升国家公园保护、科研、教育、游憩等综合功能，加强管护基础设施建设，组建国家公园研究院，开展科普馆、游憩设施等建设，积极开展自然教育活动。全力推进仙霞岭、千里岗等名山公园建设，推进生态系统修复，提升内部交通路网体系和基础设施水平，加强科普宣教、景观扩容提质等建设工作，融合发展生态保护与森林旅游，提供特色生态文化旅游产品，全力打造美丽大花园“耀眼明珠”。组织开展名山系列宣传活动，增强“名山公园”品牌影响力。构建系统化、网络化、智能化的科研监测体系和指挥管理体系。挖掘历史文化，打造多元自然与文化体验体系。

## **2.推进自然保护地整合优化**

按同级别保护强度优先、不同级别低级别服从高级别的原则，科学编制整合优化方案，完成 27 处自然保护地整合优化，明确自然保护地发展目标、数量、规模，科学划定自然保护地范围，完善空间布局，优化功能区划，严格执行分区管控。持续推进自然保护地勘界立标工作，完成衢江千里岗省级自然保护区、乌溪江国家湿地公园、紫微山国家森林公园等自然保护地的定标点预设、实测，界碑界桩埋设，并与生态保护红线衔接，实现自然保护地区域的严格保护和长效监管。

## **3.加强自然保护地管理**

理顺各类自然保护地管理职能，健全管理机构和人员队伍，建立统一、规范、高效的分类分级管理体制、监督制度和资金保障机制，实行全过程统一管理。科学编制各类保护地建设规划，明确保护地发展方向、目标和建设重点。全面提升自然保护地保护管理能力，利用数字化技术和高科技手段，完善提升资源管护、科研监测、自然教育等体系，引入智能巡护系统，加强管护站点、哨卡等保护类设施和道路管网等基础设施建设，逐步实现自然保护地的现代化管理。建设 10 个集生态保护良好、森林景观出彩、生态产业高效、文化特色浓郁的自然保护地融合发展示范镇（村）。倡导和鼓励公民、法人和其他组织以捐赠财产、提供服务等方式参与自然保护地建设管理。

### （三）推进湿地资源保护与修复

#### 1.加强湿地资源保护

加强湿地保护管理，启动新一轮湿地保护规划编制，完善重要湿地生态补偿，健全湿地保护目标考核责任制，进一步完善湿地保护目标责任制考核，争取将湿地保有量、重要湿地占比、重要湿地生态保护绩效等纳入政府考核。切实强化乌溪江国家湿地公园、绿葱湖省级湿地公园、中央徐洪泛湿地、月牙湖滩林湿地、前松园洪泛湿地、灰坪天坑湿地、苏庄溪湿地、古田溪湿地、余村溪湿地等省级重要湿地保护，确保湿地面积不减少、湿地生态功能和生物多样性不退化，确保全市湿地保护率达 60%。

#### 2.开展湿地生态修复

推进钱江源等省级重要湿地生态修复和湿地自然公园生态修复。开展以水质改善、近自然岸线修复、滩林、滩地保护恢复、退耕还湿为主的河流湿地生态修复，以水源涵养林建设、水禽栖息地恢复、环库消涨带植被恢复与重建为主的库塘湿地生态修复，以蓄水还泽、沼泽植被恢复、退耕还泽为主的沼泽洪泛湿地生态修复。开展小微湿地资源调查与修复，开展小微湿地认定，推进小微湿地建设试点，结合乡村绿化美化，打造全省小微湿地修复示范区，探索建立小微湿地管理机制。

#### **（四）加强野生动植物资源保护**

##### **1.开展野生动植物资源调查与监测**

逐步推进县（市、区）野生动植物资源本底调查，强化自然保护区重点保护野生动植物资源调查监测，进一步掌握野生动植物种类、数量、分布、种群结构及栖息范围、栖息地状况等，加强白颈长尾雉、黑麂、豹、云豹、黑熊、南方红豆杉、榿树、毛红椿等重点保护野生动植物物种专项调查监测，逐步建立全市野生动植物资源及栖息地基础数据库。积极应用野生动植物调查监测新技术，加强野生动植物资源监测，强化以自然保护区为重点的珍稀濒危野生动植物资源动态变化与生境监测。

##### **2.实施野生动植物资源精准保护**

推进珍稀濒危野生动植物抢救保护行动，采取人工繁育、就地或迁地保护、野化放归等措施，对珍稀濒危野生动植物实施精准性抢救保护。积极配合省林业局开展野生动植物重要栖息地保

护修复。提升市本级及县级野生动物救护隔离场建设水平，完善野生动物收容救护体系。依托钱江源亚热带森林植物园建设，建立珍稀濒危野生植物迁地保护中心，逐步构建野生植物战略资源储备库。开展野生动植物保护宣传，严厉打击野生动植物违法犯罪行为。探索开展以“种群调控”为目的的野生动物狩猎管理新模式。

### 专栏 1 名山公园提升工程

**1.\*钱江源国家公园建设。**全面实施钱江源国家公园总体规划。加强典型生态系统保护，实施生境（栖息地）保护修复 2 万亩。完善交通道路网络，打通跨省合作消防通道，完成环国家公园大道 37 千米。全面加强自然教育，建设国家公园科普馆、清水鱼文化博物馆等科普场馆 4 处，打造科研教学实习基地 1 个。探索村庄和国家公园融合发展新路径，建设未来乡村 21 个。搭建天地空一体化平台，实现国家公园生态监测网络化、智能化和实时化管理，加强植被、气象等监测监控网络建设。提升科学研究水平，新建钱江源国家公园研究院 1 个、古田山森林生物多样性与气候变化研究站 1 个。

**2.\*自然保护地建设。**进一步完善千里岗、仙霞岭、乌溪江等自然保护地整合优化工作，编制县级自然保护地整合优化方案，完成自然保护地勘界立标工作，健全自然保护地管理机构，开展自然保护地自然资源确权登记和规划编制工作。全力推进仙霞岭、千里岗等名山公园建设，全力打造美丽大花园“耀眼明珠”。建设 10 个自然保护地融合发展示范镇（村）。建设江山金钉子地质遗迹省级自然保护区地质博物馆、常山县黄泥塘金钉子地质遗迹省级自然保护区地质博物馆。加快完善自然保护地智能巡护体系和“天空地”一体化监测体系，依托钱江源国家公园、仙霞岭自然保护区等开展“天空地”一体化监测试点。

**3.珍稀濒危野生动植物保护。**推进以县域为单位的野生动植物资源本底调查，实施黑鹿、黄腹角雉、白颈长尾雉、中华秋沙鸭、云豹等 56 种国家重点保护野生动物和伯乐树、南方红豆杉、长柄双花木等 20 种国家重点保护野生植物精准性抢救保护

行动，完成衢江野生动物救助中心、开化野生动物救护繁育中心建设，谋划推进钱江源亚热带森林植物园建设，全方位加强珍稀濒危野生动植物保护。

注：标\*的为十大标志性项目，下同。

## **四、精准提升全域森林质量，建设美丽衢州新高地**

高标准推进国土绿化美化，全面提升森林质量，增加森林碳汇，增强应对气候变化能力，提升森林景观面貌，美化城乡人居环境，打造森林衢州美丽底色。

### **（一）着力增强森林碳汇能力**

#### **1.推进百万亩国土绿化建设**

高质量推进新增百万亩国土绿化行动，切实提高政治站位，全面完成百万亩国土绿化造林任务，大力推进山地、坡地、城市、乡村、通道森林建设。合理安排绿化用地，严禁违规占用耕地绿化，深度挖掘现有林地、坡地造林潜力，加强城市新区、新建工业园区及乡镇绿化，推进公路、铁路沿线及河湖岸线森林建设，不断增加森林覆盖面积，完成新增造林面积 8.56 万亩。

#### **2.战略储备林建设**

坚持蓄宝于山、藏富于民，切实增强森林碳汇能力。加强森林抚育，对资源集中、地域连片、立地条件好的中幼林、木本油料林进行科学培育，转变单一抚育模式，加强抚育质量管理，促进林木快速生长，逐步提高中龄林抚育比重，培育长周期、多目标、高价值森林，提高单位面积效益，充分发挥生态功能和经济价值。推进珍贵树种和大径材培育，保障木材战略安全，结合迹

地更新，培育一批楠木类、樟木类、红豆杉类、壳斗类、椿类珍贵森林，科学开展以目标树经营为主的珍贵树种培育，大力建设珍贵树种示范森林。以杉木近成熟林为培育对象，组织开展人工商品林基地认定，加快杉木林提档升级，扎实推进大径材培育示范基地建设，稳步开展开化、常山国家战略储备林项目建设。

### **3.美丽生态廊道建设**

积极推进美丽林相建设，以钱塘江源头流域、两高、国省道、通景公路两侧山体，自然保护地、城镇聚集区周边山体等人类活动频繁、景观区位重要、提升潜力大的区域为主，根据区域功能定位，通过规模造彩、直接补彩、间针添彩、定向育彩、平面竖彩等方式，积极调整树种结构，增加彩色、观赏性树种比例，整段设计、整体建设，着力提升森林景观效果，充分利用不同树种的生物学特性，打造或春花吸睛，或秋叶见长，或招蜂引蝶，或硕果飘香的主题景观和网红景点，全面展示美丽生态廊道建设成就。

### **4.健康森林建设**

落实地方政府重大林业有害生物防治主体责任，强化责任考核，保障松材线虫病除治任务按时保质完成。疫情新发地、孤立点采取主动改造，重点开展疫区拔除，实现病死木总量、疫点数量、疫情面积“三下降”。加快杭新景高速、京台高速、龙丽温高速以及重要国省道、通景公路两侧、高压输电线路周边、重点景区、重要居住区周边健康森林培育，以松材线虫病疫木除治为核

心，以地带性近自然林为发展目标，通过人工促进措施，加快木荷、壳斗科等地带性树种培育速度，逐步提高阔叶树种比重，减少疫病灾害威胁，打造安全稳定森林群落。

## 专栏 2 森林碳汇能力提升工程

**1.新增百万亩国土绿化建设。**新增造林面积 8.56 万亩，科学编制县级年度实施方案，深挖山地造林潜力，改造灌木林地，加大坡耕地建设力度，引导林农发展油茶、香榧、薄壳山核桃等木本油料林，改良桔园品种，发展优质水果林；大力推进城市森林建设，加大通道森林建设，保证线性绿化用地；结合“一村万树”行动，利用房前屋后、村庄外围、通村道路两侧等闲置土地资源，打造小微文化公园、围村片林、进村景观道等，增加绿化面积。

**2.战略储备林建设。**以公益林和天然林范围内的阔叶中幼林、林下更新特别好的马尾松林、杉木中幼林以及集中连片的新品种油茶林为主要抚育对象，快速提高森林质量。开展以开化国有林场、集体林中的杉木近成熟林为主的大径材培育，在立地条件较好的迹地或珍贵树种幼林开展珍贵森林培育。完成战略储备林建设 34.33 万亩。

**3.\*美丽生态廊道建设。**以钱塘江源头流域、杭新景高速、龙丽温高速等重要交通干线两侧山体以及江郎山、紫微山、乌溪江国家湿地公园等重要景区外围、通景公路两侧，结合松材线虫病除治，开展林相改造，打造美丽生态长廊。完成美丽生态廊道建设面积 20.6 万亩。

**4.健康森林建设。**严格执行疫木管理办法，以松材线虫病疫木除治为核心，加大杭新景高速、龙丽温高速以及重要交通干线两侧，钱江源国家公园、江郎山、紫微山、乌溪江等自然保护地以及重要水源涵养地除治力度，培育地带性阔叶树种，逐步提高阔叶树种比重，打造安全稳定森林群落。完成健康森林建设 10.02 万亩。

## （二）美化城乡人居环境

### 1.推进诗画风光带绿化美化建设

依托“一江两港三溪”，全面推进诗画风光带建设。高标准建



设实施诗画浙江大花园核心区国土绿化试点示范项目，加大河岸山体生态修复和景观提升力度，打造衢州生态主脉。依托信安湖水利风景区、石梁溪田园综合体等建设工程，以及岸线治理、沿江公路和绿道建设，进一步扩大沿河景观带，打造开化百里金溪画廊、常山“宋诗之河”、龙游“两江”走廊示范带，逐步形成全流域贯通河岸绿化风光带。切实增加民众绿化福祉，强化基础设施建设和林相改造，打造开化钟山、凤凰山，江山乌木山，常山东明湖、柯城灵鹫山等城郊公园。加强洪泛湿地、滩林湿地及小微库塘湿地保护修复，构建和谐自然景观。

## **2.推进城镇绿化建设**

以浙皖闽赣四省边际中心最美丽城市为建设目标，以国家森林城市创建为抓手，充分发挥城市规划绿线管控作用，突出城市城镇绿地建设。沿斗潭河、南湖沿线绿化带宽度控制不小于 20 米，古城总体绿地率应大于 30%，城市核心圈层约 12 平方公里范围内打造“万亩绿心”。完善高铁新城绿地系统，生态空间比例达到 30%以上，建设中央生态谷、城市公园、防护绿地和社区公园，形成绿核、绿廊、社区公园三级体系。加强工业园区绿化，强化防护林带建设。加快城镇绿化建设，扩大核心片林规模，因地制宜推进临街单位拆墙透绿，建设口袋公园、生态景观墙、立体绿化等工程，有效增加绿化面积。积极推动开化、常山、龙游开展国家森林城市创建，进一步加快省级森林城镇创建，力争实现县级国家森林城市、省级森林城镇两个“全覆盖”。

### 3.提升农村人居环境

以美丽乡村为建设目标，持续推进“一村万树”行动和乡村绿化美化行动，建设“一村万树”示范村 120 个。创新乡村片林建设形式，深挖村庄历史文化和民俗传统，建设一批乡贤林、乡愁林、童趣林、文化林，强化进村道路绿化、村河绿化、四旁绿化，开展美丽庭院建设，通过特色树种规模化种植，打造一批“樱花村”“银杏村”“香榧村”“红叶村”。以美丽田园为建设目标，结合高标准农田建设，打造防护功能和景观效益双优林带林网。

#### 专栏 3 森林增绿添彩工程

1.\*诗画浙江大花园核心区国土绿化试点示范。中央财政支持项目，以创新国土绿化推进机制，加强生态保护修复，增强森林碳汇能力，提升产业富民能力为目标，围绕“衢州有礼”诗画风光带，高标准推进国土绿化扩面提质、林业有害生物主动除治、油茶生态高效培优三大任务，建设面积 14.84 万亩。

2.诗画风光带生态系统保护和修复工程。（1）开化县百里金溪。建设面积 3120 亩，建设钟山郊野公园游步道 1200 米，打造密赛蜜语、夏桐飘雪、浪漫音坑等 3 大森林主题景观。（2）江山乌木山。建设面积 1281 亩，全面提升森林景观和森林质量，建设微植物园、游憩步道，并建设亮化设施、标识标牌等相关基础配套。（3）湿地生态修复。结合河岸治理和绿道建设，加大衢江、常山港、江山港、马金溪、石梁溪、庙源溪堤坝、滩地绿化建设和景观风貌提升。加快衢江中央徐洪泛湿地、月牙湖滩林湿地、前松园洪泛湿地生态修复。推进江山港省级湿地公园、常山港省级湿地公园、开化金溪省级湿地公园建设和修复。加强省级以上湿地公园保护与修复，积极申报乌溪江国家湿地公园纳入国家级重要湿地名录。

3.\*“一村万树”行动。提高建设标准，从量的扩张向质的提升转变，侧重村庄风景林和村庄防护林建设，与乡村文化历史相结合，打造一批乡贤林、乡愁林、文化林、童趣林，充分体现衢州乡村景观特色，建成升级版“一村万树”示范村 120 个。

## 五、发展高效绿色富民产业，打造两山实践新标杆

以打造全省林业践行“绿水青山就是金山银山”理念标杆地为目标，加快三产融合发展，拓宽两山转化通道，推进优质林产品市场营销，不断激发市场活力，促进绿色富民产业高效发展，助推浙江高质量发展建设共同富裕示范区。

### （一）加快三产融合发展

#### 1. 推进油茶产业高质量发展

扩大种植规模，加快油茶低产低效林更新改造，促进改造技术提升，加强油茶新品种造林和抚育，建成 15 个优质油茶基地和 5 个油茶高产示范基地，油茶籽产量达到 2.65 万吨以上，新增加良种油茶种植面积 4.85 万亩，完成良种改造面积 9 万亩，良种油茶生产基地抚育 20 万亩以上，全市油茶总面积达到 76 万亩左右。加强良种繁育和种苗管理，构建种苗生产和经营智慧体系。提升精深加工水平，组建 1 家以上山茶油集团企业，培育 2 个以上精深加工龙头企业，改造小型榨油作坊 30 家，参照国标及食品相关标准，提升油品质量。开展全产业链经营，打造从种植、加工、销售到售后的全产业链经营模式，完善油茶“一瓶一码”追溯体系，探索打造油茶+林旅示范片区。创新投融资模式，争取国家、省级林业项目资金投入，争取林业高质量发展政策补助。加快常山茶油“一区两园四中心”建设，创新培育高质量系列产品。构建油茶智慧监测“全国一张网”，建设“中国油茶智慧云平台”和“种苗生产监测和数据采集系统”，收集全国重点油茶企

业、油茶基地信息和油茶专家信息，搭建全国油茶产业信息发布平台和全国油茶产业大数据中心。组建新技术推广队伍，培养一批油茶技术人才和油茶产业带头人，建立健全油茶产业发展技术推广与服务网络。

## **2.促进竹木产业升级转型**

按照“提升一产、做优二产、壮大三产”的发展思路，提升竹林培育水平，复壮改造低产低效竹林，修复更新退化竹林，适度调整毛竹经济林经营结构，加快优良笋用竹种培育，推进毛竹林分类经营。加强竹产业平台建设，推进龙游竹产业示范县和全竹生态循环综合利用产业园建设，推进开化箬叶特色经济林建设，培育竹产业特色产品和优势产区，扶优做强竹木加工小微企业，建成国家级现代竹产业示范园 1 个，培育国家竹业重点龙头企业 2 家，国家林业标准化示范企业 1 家，省级竹产业特色示范县 1 个，省级竹产业小微园 3 个，省级竹业重点龙头企业 3 家。发展“竹产业+”新业态，组织或参加竹产业国际展览、论坛及贸易投资促进活动，力推竹子+文化、竹子+康养、竹子+电商等新业态。深挖竹木精深加工潜力，推动传统竹笋食品加工产业改造升级，加大竹制品、人造板（地板）、红木家具等产品多元化创新力度，精耕江山“中国木门之都”品牌价值，壮大木门加工产业，打造木门产业集群和中高端门业制造基地，力争全市竹木综合产值达到 300 亿元以上。

## **3.推广新型林下经济示范**

持续开展“一亩山万元钱”行动，加大政策支持力度，实施“千村万元”林下经济“消薄”增收帮扶项目。发展以“衢六味”为主的林下道地中药材基地和食用菌基地，建设一批高标准示范基地，建立中药材产业集群6个，打造中药材特色名镇2个。加强高效栽培模式推广，积极发展毛竹林下黄精，林下白及等林药模式，见效快的林下套种灵芝和香椿高效栽培模式，潜力大的甜柿高效栽培模式等五个高效技术发展模式。培育林下经济产品专业市场，建立林下种植基地连接加工企业的“订单林业”市场机制，构建林下经济种植、加工标准体系和产品质量追溯体系。建立高校与地方的科研合作机制，培育经济周期短、产量丰富的优质品种。推进林下产品采集、经营加工、游憩等多种森林资源利用方式，构建林下立体发展格局，实现林下经济年产值100亿元以上。

#### **4.发展森林康养产业**

依托全市优质丰富的森林资源、生态环境和特色文化，大力培育森林康养产业，推进森林休闲养生城市、森林康养名镇、森林康养基地、森林人家建设。拓展“森林康养+”系列，聚力衢江黄坛口森林康养、柯城灵鹫山和龙游六春湖山地休闲度假发展试点、江山石门极限运动、乌溪江自然教育等项目建设，构建集医疗、体育、教育等为一体的森林康养体系，吸引各类健康、养老、中医药等产业基金进入森林康养产业，探索推进“多业态融合”的康养产业模式。打造森林康养“名宿”品牌，基于农家乐、民宿产业打造“景区+田园+民宿+康养”发展模式，重点发展开化钱江

源、龙游大竹海、江山廿八都等康养民宿产业集群，力争全市森林康养和生态旅游人次达到 1.2 亿人次。完善配套服务设施，改造提升森林度假酒店环境，建设森林康养主题酒店、康养度假村、疗休养基地，建设森林浴场、康健步道等配套休养场所和设施，配套推进景区二维码等数字化建设。

## （二）培育市场经营主体

### 1. 发展股份合作社

鼓励农户按照依法自愿有偿原则，流转集体林地经营权，扩大经营规模，发展成规模适度的林业专业大户。鼓励和引导林业专业大户、家庭林场、涉林企业等组建林业专业合作社，开展示范社创建活动，引导合作社在自愿前提下建立跨区域跨行业的林业专业合作社联合社。鼓励农户以承包的集体林地经营权、林木所有权量化或作价入股，发展林地林木股份合作社，支持依法以资金、林木、林地、产品、劳力等形式出资或折资折股入社形成利益共同体，发展股份制林业合作社 30 家。深入实施乡村振兴“两进两回”行动，鼓励合作社与社会资本、国有林场等开展项目合作，加强科技应用、资金投入和人才引进，发展适度规模经营。

### 2. 壮大林业龙头企业

鼓励和引导工商资本发展适合企业化经营的林业产业，着力打造一批创新能力强、管理水平高、处于行业领先地位的林业龙头企业，创建省级以上林业龙头企业 6 家以上、市级林业龙头企业 20 家以上。加快优质企业转型升级，引导龙头企业完善法人

治理结构,提高企业管理水平,推动林业龙头企业通过做强品牌、资本运作、产业延伸等方式进行兼并重组、联合发展,引进并扶持一批香榧、油茶等木本粮油开发生产企业,支持和引导企业进行技术改造。发挥龙头企业辐射带动作用,鼓励林业龙头企业通过“公司+合作社+农户+基地”“公司+农户+基地”等经营模式与农户构建紧密利益联结机制,带动林农致富增收。

### **3.加快家庭林场培育**

鼓励以家庭成员为主要劳动力、以经营林业为主要收入来源、具有相对稳定的林地经营面积和有林业经营特长的林业专业大户发展成为家庭林场,完成培育省级示范性家庭林场 20 家以上。支持家庭林场以个体工商户、独资企业、合伙企业和有限公司等类型办理工商注册登记,取得相应市场主体资格。引导家庭林场开展与自身劳动力数量、经营管理能力、技术装备水平、投融资能力相匹配的经营模式,逐步建成标准化生产、规范化管理、品牌化营销的现代化企业。发展“家庭林场+龙头企业”“家庭林场+基地”“家庭林场+品牌”等多种形式的规模化经营,提高林业集约化、规模化、商品化水平。

#### **(三) 推进优质林产品市场营销**

##### **1.打造林产品营销平台**

依托油茶、竹笋等特色林产品,推动林产品进超市,发展林产品电商园区、展示中心、未来社区等新型展销平台,壮大现有展销平台。加快直播电商发展,依托全国首个“阿里巴巴村播基

地”，全力推动“飞地直播”提档升级，构建线上直播和短视频精准营销生态链，建设衢货直播基地新平台。加快发展林业会展经济，积极构建四省边际森林产品展销平台，积极参与森博会、苗交会、生态旅游节等展会平台和节庆活动，向外推介油茶、笋竹、香椿、生态蜂蜜等特色林产品。引导绿色生态林产品进入超市，根据营业场所和经营规模，设置销售绿色林产品的专区或专柜，为特色林产品流通搭建市场平台。扶持发展智慧物流体系，依托四省边际交通优势、陆水空物流枢纽优势和特色林产品优势，发展以公路、铁路、水运、航空为重点的多式联运物流，打造四省边际物流集散中心。推广常山油茶“一区两园四中心”和龙游竹产业加工重要集散地做法，培育区域性产业集聚中心、交易中心和价格信息发布中心，组织开展产销对接活动，搭建产业合作、经贸洽谈平台。

## **2.强化林业品牌建设**

实施品牌发展战略，鼓励企业申请国家森林生态标志产品，推进“三衢味”区域公用品牌认证，深耕“钱江源”“常山山茶油”“江山木门”等优势品牌，培育 3-6 个有一定知名度的林业品牌。加大林业品牌宣传，利用相关展会、节庆、论坛等平台，开展林业品牌展示、推介和营销活动，进一步挖掘“衢江康养”“龙游灵芝”“开化根雕”等林业品牌的文化内涵，促进产品深度开发和增值。深化拓展品牌建设，支持柯城区建设国家级运动休闲旅游度假区，支持常山县建设四省边际文旅融合创新示范区，打造“诗



画浙江”中国最佳旅游目的地和世界一流的生态旅游目的地。加强品牌管理,建立品牌企业数据库,强化对品牌产品的跟踪管理,切实保护林业品牌形象。

### **3.加强食用林产品质量监管**

加强食用林产品标准化生产示范基地、示范区、示范企业建设,推进山茶油、竹笋等特色食用林产品开展绿色食品、有机食品、地理标志产品等认证。全面落实生产企业主体责任,强化林产品生产企业的质量意识,指导企业按照标准要求建立健全内部管理体系和质量追溯体系。强化食用林产品质量“双随机”抽查监管、追溯体系检核和合格证管理制度,着力构建质量追溯制度、企业诚信机制、产品认证体系“三位一体”的安全监管模式。开展集中排查工作,抽检一批重点品种,整治一批重点隐患,摸清并排除食用林产品质量安全隐患。

## 专栏 4 绿色富民产业发展工程

**1.\*森林康养基地建设。**探索建设“森林康养+”系列，培育森林康养新业态，建设江山世遗休闲区、开化生态康养区、常山慢生活体验区、衢北森林运动区、衢南森林养生区、龙游文化休闲区，推进赛得康养产业园、逸和源健康养生等项目建设，加快高铁新城生命健康产业集聚发展，创成省级森林休闲养生城市，建设森林康养基地、康养名镇、森林人家等 65 个（其中国家级 5 个以上、省级 10 个以上、市级 50 个以上）。

**2.\*竹木加工升级。**实施竹木加工业振兴计划，推进竹材加工小微园区建设，壮大木门加工产业，重点推进龙游竹产业加工重要集散地、衢江竹产品加工园区、江山木门产业创新服务综合体转型升级，助推水发·龙游全竹绿色循环产业园项目建设，推进竹木产业三产深度融合发展。建成国家级现代竹产业示范园 1 个，培育国家竹业重点龙头企业 2 家，国家林业标准化示范企业 1 家，省级竹产业特色示范县 1 个，省级竹产业小微园 3 个，省级竹业重点龙头企业 3 家。

**3.\*木本油料提升。**推进油茶低产低效林更新改造，打造一批油茶质量提升工程示范项目，建成 15 个优质油茶基地和 5 个油茶高产示范基地，油茶籽产量达到 2.65 万吨以上，新增加良种油茶种植面积 4.85 万亩，完成良种改造面积 9 万亩，良种油茶生产基地抚育 20 万亩以上，建立大中型油茶企业 3 个以上。加快常山县油茶“一区两园四中心”建设。

**4.\*林下经济发展。**积极推广“一亩山万元钱”五大精品模式，实施“千村万元”林下经济“消薄”增收帮扶项目，打造一批林下经济优质品牌产品，形成一批可看、可学、可查证的示范基地，申报 3 个以上国家林下经济示范基地，建设高效示范基地 6 万亩、辐射推广 60 万亩，推进衢江中药材产业综合体和常山、开化森林蔬菜产品加工产业园建设，推进江山、开化中蜂产业发展，发展“椿秋红”香椿 2500 亩，培育笋用竹示范基地 5000 亩。

## 六、大力繁荣森林文化，践行生态文明新理念

以新时代生态文明建设的核心价值观为引领，拓宽森林文化宣传途径，丰富森林文化内容，打造全民共享的生态公共产品，

满足人民群众对更高质量生态文化的需求，为打造衢州特色森林文化提供有力支撑。

### （一）拓宽文化宣传途径

#### 1.推进义务植树活动

广泛开展全民义务植树活动，总结推广开化“义务植树月”、江山“3.12绿化行动”等做法，积极倡导义务植树进校园、进单位、进企业，营造全民植绿爱绿护绿兴绿的良好氛围，培养全民热爱自然、珍爱生命的生态意识。完善义务植树公众参与机制，创新运用互联网新技术、新手段，开展“互联网+全民义务植树”基地创建，提供多样化、多途径的尽责形式，探索绿色公益数字化。引导青少年传承植树种绿的优良传统，把履行植树义务同自身成长相结合，增强植树造绿、保护生态、爱护环境的责任意识。践行义务植树低碳理念，结合义务植树推进个人用户碳减排，鼓励个人通过植树、认养等方式减少或抵消个人碳排放。完善提升林木绿地认建认养体系，推进线上线下融合发展，让更多市民通过认种、认养、认捐等方式参与义务植树活动，联合社会力量，扩大社会影响力。

#### 2.加大森林文化宣传

丰富森林文化宣传方式，结合湿地日、爱鸟周、浙江生态日等重要纪念节日，运用新媒体、新技术、新手段创新宣传模式，举办各类森林文化宣传科普活动。开展各类媒体宣传活动，激发广大市民参与感，扩大文化传播覆盖度和影响力。大力倡导绿色

低碳生产生活方式，通过开展一系列具体活动，比如绿色低碳社区、绿色低碳学校、绿色低碳机关等，来引导公众积极参与其中，形成良好风尚。努力打造“南孔圣地、衢州有礼”城市文化品牌，推进衢州儒学文化产业园区创建国家级文化产业示范园，展现城市文化基因和独有的个性资源，塑造个性鲜明的文化符号。持续办好森林旅游节、绿色中国行、全国油茶文化艺术节、“全球免费游衢州”等大型主题活动，搭建开放多元、形式多样的文化交流平台，扩大森林文化对内对外交流。

### **3.挖掘森林文化内涵**

积极实施“非遗+”文化发展战略，加强江山江郎山、龙游姜席堰等世界遗产的生态文化资源保护修复，提升衢江康养、龙游红木、常山柚石、开化根雕等文化价值，通过创意设计转化成文化产品。开展森林古道保护利用，重点推进开展十里杜鹃古道、天池茶林古道等古道遗存、廿八都历史文化古城、古镇、古村保护与利用，做优仙霞古道等精品线路，推进古道与旅游、体育、文化等关联产业的融合，培育森林古道综合品牌效益。综合考虑古道、绿道、森林步道间的空间联系，建成互联互通的森林慢行网络。探索建立森林古道信息服务平台，提升森林古道数字化服务水平。以六春湖国际山地运动旅游度假区建设为载体，深入挖掘畲族文化、竹编文化、山居文化、民俗文化、美食文化、红色文化等文化内容，促进森林文化资源创新性转化。

#### **（二）丰富文化建设内容**

## **1.创建生态文化示范基地**

推进生态文化基地建设，积极完善基础设施，保护衢州丰富的生态文化资源，重点打造一批森林资源丰富、生态保护良好、文化特色鲜明、生态制度先进的生态文化基地。深化“全国生态文化村”创建活动，将森林文化融入美丽乡村建设。推进优质生态文化品牌建设，扩大示范创建影响力和知名度，激发“两山”实践示范区生态文化活力。打造地方生态文化金名片，聚焦开化根雕艺术园特色精品发展，打造全省大花园建设和文旅产业发展的新亮点，持续弘扬衢州传统文化中亲近自然、泽及草木精神，继承衢州对树木的保护传统。

## **2.加强古树名木保护**

加强古树名木全面保护、依法管理、科学养护，开展古树名木健康体检，针对性采取保护、复壮和生境修复，加强古树后备资源普查与保护，做好相关挂牌、宣传教育等工作，将后备资源纳入古树名木保护体系。深入挖掘古树名木文化、生态、旅游功能，建设古树名木公园 10 个以上。完善古树名木地理信息化建设，基于“衢州市古树名木地图”进一步推进所有古树名木二维码信息化建设，提高古树名木规范化、动态化管理水平。完善古树名木保护相关制度，探索古树名木价值评估体系，完善古树名木损害赔偿、综合保险及认养机制，积极开展古树名木宣传教育活动，倡导全社会共同参与保护古树名木。

## **3.建设生态科教基地**

加强生态科教基地建设，依托钱江源国家公园、乌溪江国家湿地公园、紫微山国家森林公园等自然保护地，完善生态文化宣教设施，建设科普场馆、生态标识系统等，构建各具特色的科普阵地，推进自然保护地内科普馆全覆盖。谋划打造世界地质遗产博览园，在钱江源国家公园、常山国家地质公园筹备创建集科考、研学、旅游等功能为一体的世界地质研学基地。全面提升生态文化普及教育服务水平，提高各类场馆科普内容的科学性、教育性和趣味性。打造生态文化教育平台，充分利用各类涉林实验室、博物馆、标本馆、科技馆等场所，定期向学生和社会公众开放，将生态文化教育纳入国民教育体系，加大生态科学普及力度。

### （三）提升生态服务水平

#### 1. 建立自然教育体系

创新开展自然教育实践活动，倡导中小學生走进大自然，引导社会力量参与自然教育建设和运行，重点依托钱江源国家公园、乌溪江国家湿地公园等自然保护地开展自然教育学校（基地）建设，建设自然教育学校（基地）3个。提高自然教育质量，联合学校、企业及各類自然教育培训机构开发户外教学课程，举办参与式、体验式、互动式自然教育研修和培训活动，建立开发共享、科学系统的自然教育发展模式，打造优质自然教育品牌。加强生态服务设施建设，推进仙霞岭科教综合体、国家公园生态保护与自然体验基地建设，完成接待服务、公共管理、科普宣教等设施8处以上。推进自然教育机构交流平台建设，发挥衢州林学

会等组织在自然教育工作中的作用，做好对自然教育的统筹、协调与服务。

## **2.加强诗画风光带生态文化建设**

依托诗画风光带建设，结合衢州国家历史文化名城、江郎山世界自然遗产、钱江源国家公园等资源，挖掘沿线历史文化村落、传统村落、特色文化村落的景观文化，打造衢州有礼生态文化带。加强柯城森林运动、衢江康谷田铺、龙游田园花海、江山古驿清湖、常山孝老泉目、开化茶香齐溪等特色点位的生态文化挖掘保护，激发周边地区文化活力，融合博物馆、植物园建设，打造生态文化体验新地标。推进美丽城镇（美丽城镇示范镇）、美丽乡村群落和其他一般乡村提升建设，开展“四美田园”创建，促进文化带基础配套服务设施完善，提升文化服务水平。

## **3.营造优质共享森林空间**

充分利用全市生态资源优势，积极打造可供公众游赏的优质共享森林，助力建设人人共享的美丽大花园，满足人民群众对公共生态产品的新需求和新期待。利用城镇周边森林和湿地，建设步道、休憩场所等基础设施，利用好灵鹫山、金溪桃韵、花海田园、神农蝴蝶谷等森林景观，营造可休闲、可游玩的优质共享森林。推进清新空气（负氧离子）监测网络建设，在有条件开展休闲养生活动的森林区域，打造“森林氧吧”30处，推进“百县千吧”建设。探索搭建共享森林合作平台，实现多元主体协作下的“生态项目共建、生态空间共治、生态产品共享”，发挥市场化运营

机制，培育森林康养、自然探险、户外运动等生态文化新业态、新模式。

### 专栏 5 森林生态文化弘扬工程

**1.义务植树创新。**完善义务植树公众参与机制，引导青少年传承植树种绿的优良传统，开展“互联网+全民义务植树”基地创建，巩固和提升林木绿地认建认养体系，探索绿色公益数字化，创建“互联网+全民义务植树”基地 5 个。

**2.古树保护与古道修复。**加强古树名木及后备资源日常养护管理，积极开展古树、古道的保护与利用，挖掘人文古迹、民间传说等文化资源，挖掘古树、古道文化价值，重现古树、古道风采，修复古道 10 条以上，建设古树名木公园 10 个以上。

**3.生态文化基地创建。**推进古村落保护和利用，加强清漾村、洋坑村、荆溪村、大陈村、茶坪村全国生态文化村旅游推介，推进自然科普、生态文化进中小学等校园生态文化活动，建设自然教育学校（基地）3 个，创建全国生态文化村和省级生态文化基地 20 个以上。

## 七、加快推进改革创新，激发林业发展新活力

加强林业科技建设，深化体制机制创新，加快林业数字化改革，全面建立林长制，强化林业绿色金融改革，切实增强林业发展的动力与活力。

### （一）加强林业数字化改革

#### 1.全面推进林业数字化建设

围绕数字化改革总体目标，强化数字赋能、整体智治。聚焦林业核心业务，推动衢州市国土空间规划“一张图”与林业数字化改革相衔接，开展“森林大脑”及林业数字治理工作。构建衢州涉林空间治理数据体系，推进“智能化”全域林业空间治理，切实发挥衢州市国土空间基础信息平台对衢州市全域林业管理信息化



的支撑作用。助推省林业局“数字林业系统”建设工作，完善省森林资源“一张图”衢州建设内容，整合各类数据，提升森林资源管理的实效性与准确性。建立健全政策制度、标准规范、组织保障、网络安全等体系，完善林业数字化改革体制机制。

## **2.加强林业数字化应用**

高质量打造数字林业集成应用，集成一系列核心业务模块，为日常工作、业务应用、资源管理、领导决策等提供数字化、智能化服务和支撑，打造林长制、千万亩森林质量精准提升、百万亩国土绿化、森林灾害监测防治等一批代表性应用场景。加快各类林业数据融合，逐步增加自然保护地、湿地资源、森林灾害等业务模块，升级服务功能。以浙江省政务云和自然资源业务内网为主体，构建云基础设施体系，逐步推进非涉密信息化系统上云工作。推进基层林业森林资源“一张图”应用，全面提高林业核心业务应用智慧化水平，推进决策科学化、治理精准化。

## **3.加强林业资源监测**

建立健全林业监测体系建设，实现林业资源、森林灾害、林业产业等全行业动态监测，精准掌握林业发展动态数据。持续推进森林资源管理“一张图”年度更新和森林督查工作，全面实现林业资源管理数据“落地上图”与实时更新。全面运用深化遥感、定位、通讯技术，加快完善“天空地”一体化监测体系，依托自然保护地和国有林场开展“天空地”一体化监测试点建设。加强灾害预防体系建设，开展森林防火、林业有害生物防治的实时监测，构

建林业灾害、生态保护监测和重大生态破坏事件预防体系。

### 专栏 6 林业数字化建设工程

**1.\* “森林大脑”建设。**依托衢州市国土空间基础信息平台，对接浙江省森林资源“一张图”，整合林业资源调查、自然保护地、生态公益林、天然林、湿地、国土绿化等数据。加快推进重要区域远程视频监控设施建设，构建立体林火预警监控体系。加强有害生物防治，提升智能监测水平，努力建立全国领先的松材线虫病预警中心。推进林业资源“一张图”应用，开发全域三维林权治理、生态 GEP 单元评价决策分析等应用场景，全面提高林业核心业务应用智能化水平。

**2.林业资源监测。**建立健全林业监测体系建设，实现林业资源、森林灾害、林业产业等全行业动态监测，精准掌握全省林业发展动态数据。深化遥感、定位、通讯技术全面运用，加快完善“天空地”一体化监测体系，依托自然保护地和国有林场开展“天空地”一体化监测试点，建设完成生态环境监测、视频监控，数据可视、资源管理、科普宣教与一体的综合管护系统，打造高端数字保护地。

## （二）推进林业体制机制改革

### 1.全面建立林长制

认真贯彻落实国家及省关于全面推行林长制的意见，建立分级林长制体系，把森林、湿地等生态资源保护发展纳入国民经济和社会工作规划和国土空间规划，进一步明确责任、明确发展目标，划定保护区域，严格落实国土空间用途管制和森林等生态效益补偿制度，加大森林灾害防治力度，健全森林防灾减灾体系，严厉打击乱砍滥伐林木、乱征滥占林地、滥捕滥猎野生动物等违法犯罪行为，最大限度保护好森林资源，实现生态改善、绿色发展，形成党政领导挂帅、部门齐抓共管、社会广泛参与的新发展格局。健全林长制运行机制，严格执行林长日常工作制度，建立健全林

长会议制度、信息公开制度、部门协作制度和工作报告督查制度，确保林长规范履职到位。严格考核奖惩，把考核结果作为党政领导干部综合考核评价和自然资源资产离任审计的重要依据。

## **2.深化林业经营体制改革**

逐步完善国乡股份合作经营机制，培育壮大现代林业经营主体，鼓励合作社与社会资本、国有林场等开展项目合作。进一步深化林业经营体制机制改革，完善“三权分置”运行机制，加强林权流转和合同管理，探索建立工商企业流转林地准入制度。积极建立林地流转奖励机制和政策，完善市、县林权交易平台建设，培育林权流转市场，完善林权交易制度，统一公开流转信息，规范林权交易行为。加强林权流转合同管理，规范林权交易行为，探索建立林地经营权流转激励机制，出台林地流转奖励政策。推进地役权制度改革，建立科学合理的地役权补偿机制和共管机制，探索公益组织参与地役权改革、公益林地役权改革。

## **3.探索生态保护新路径**

鼓励具备条件的社会公益组织或者企事业单位承担林地管护巡护、生态保护修复、科研监测、自然教育和社区发展等工作，创新公益治理路径。加快江山雪岭保护地项目建设，探索公益林、商品林、湿地等权益补偿机制，为南方集体林区实现重要自然资源统一管理提供样板，努力打造桃花源基金会全国第6个精品保护地。协同推进衢江区千里岗自然保护区项目、龙游高坪桥水库水源保护区保护地项目建设，努力打造智能化管理、自然教育等

新型治理模式。

### （三）加快林业投融资改革

#### 1.推进绿色金融建设

加快建立林业信用体系，推进林业信用贷款，推广林权抵押贷款、林地经营权抵押贷款、预期收益权质押贷款等贷款方式，扩大林业融资规模和覆盖面。创新绿色金融产品，推广“一村万树”绿色期权模式。进一步吸引工商资本“上山入林”，建立多元化林业投入机制，吸引林业龙头企业落地衢州，争取林业高质量发展政策补助。探索“两山银行”生态资产包经营权登记、预期收益评估和融资授信机制，建立健全县级财政、平台公司和合作银行风险共担机制。

#### 2.拓展林业政策性保险

充分发挥政府引导和推动作用，夯实政策性林业保险供给基础，推动林业保险高质量发展。积极推广常山油茶低温指数气象保险，柯城区“一村万树”珍贵树木保险、龙游林下经济中草药保险等林业地方特色品种保险，扩大政策性保险覆盖面积，减低林业产业经营风险。积极开展收入保险试点，逐步构建经济林木“政策性保险+商业性保险”的收入保险发展模式，发挥林业保险的经济补偿和风险管理功能。拓展林业保险服务领域，探索开发全产业链保险、林业从业人员野外作业意外伤害保险、野生动物致害赔偿等保险产品，提升生态保护服务功能。

### （四）加强林业科技支撑

## **1.加速科技成果转化推广**

加强林业科技推广，启动万名林技推广主体培训工程，加强林技推广人员、新型经营主体、各类专业队、经营大户等培训。制订出台支持林业科技发展的政策措施，落实科技成果转化收益机制，鼓励林业高校、科研院所通过许可、转让、技术入股等方式转化科技成果。积极推进林业科技培训，利用林业科技周等活动，通过学术交流、成果发布、技术培训等形式，扎实开展送科技下乡活动，加快推广新品种、新技术、新工艺、新机械，加快机器换人，加快中小型林业机械推广应用。创新林业高效种植模式，开展油茶林下套种、毛竹林高效生态培育集成技术示范与推广。

## **2.提高林业企业创新能力**

深入实施创新驱动战略，提升林业科技创新水平。强化现代林业生物育种技术研发，加快培育一批优新特品种，提升品种创新选育能力。开展木本油料丰产栽培与林产品精深加工技术研究。提升林业企业技术创新能力，推进产学研深度融合，鼓励企业加大研发投入，发挥林业龙头企业的引领作用。深化“标准化+”行动，围绕森林康养产业、森林古道保护修复等工作，加快制修订一批地方标准及品牌标准。切实加强林业知识产权保护工作，组织开展打击侵犯林业植物新品种权行动。

### **（五）探索建立生态产品价值实现机制**

#### **1.建立林业生态产品价值实现机制**

构建生态产品价值核算、监测和应用体系，开展生态系统生产总值（GEP）核算进项目试点。健全生态资源向资产资本转化的“两山银行”平台、机制和体系，打通“绿水青山”价值实现通道，创新“存入绿水青山、取出金山银山”价值实现机制。以 GEP 核算为依据，建立“生态账户”交易机制，探索生态占补平衡，推进生态产品交易。探索以国家公园为主体的自然保护地生态产品价值实现新模式，以钱江源国家公园、乌溪江国家湿地公园、紫微山国家森林公园等为重点，构建生态保护修复与生态资源资产开发相互促进的闭环系统。

## **2.完善生态补偿制度**

发挥政府市场化、多元化生态保护补偿中的引导作用，健全林业生态补偿标准。继续加大公益林补偿力度，争取天然林管护与省级以上公益林补偿政策。开展湿地生态保护的绩效评价，继续开展重要湿地生态补偿，争取扩大补偿范围。继续争取省新一轮森林质量绿色发展财政奖补，探索建立森林生态环境损害赔偿制度。探索国有森林资源有偿使用政策，加快完善国有森林资源资产评估制度，促进国有森林资源保护。

## **3.探索碳汇计量监测及交易**

坚决落实碳达峰、碳中和要求，持续推进森林扩面提质，持续增加森林蓄积，增强森林植被和森林土壤碳汇能力，加大湿地生态系统的碳汇功能，加强森林灾害防控，降低森林碳排放。推进林业碳汇计量监测体系建设，探索开展森林碳汇储量评估和湿

地碳汇计量监测研究，探索开展森林碳汇潜力评价和森林碳汇项目计量技术研究。探索建立森林碳汇交易与碳排放权交易机制，争取碳交易试点。引导各地开展重要会议、大型活动“碳中和”实践，鼓励社会资本参与碳汇林建设。研究探索固碳价值实现路径，探索企业新增用能需求与生态系统新增固碳供应的市场交易。

## **八、夯实林业发展基础，增添林业安全新保障**

进一步夯实林业发展基础，提升林业灾害防控能力，强化林业人才队伍建设，完善基础设施建设，保障优质种苗供应，为衢州林业发展提供坚实保障。

### **（一）加强灾害防控能力**

#### **1.加强森林防火能力**

打造市、县、乡、国有林场、自然保护地森林防火信息系统，开展“森林智眼”建设，对接浙江省森林防火智慧感知平台，构建上下数据互联机制，森林火灾预警监测覆盖率达到 100%，森林火灾受害率控制在 0.8‰以下。加强森林防火基础设施建设，建设森林防火应急道路、生物防火林带和引水灭火设施。全面完成森林火灾风险普查，开展重点隐患调查，摸清全市森林火灾风险隐患底数，形成森林火灾防治区划。依托国有林场和自然保护地建立森林防火队伍，打造防火铁军，加强业务指导和技能培训，提高林火处置能力，提升设备装备水平，实现森林防火队伍建设标准化、人员训练实战化和体制管理科学化。开展防火宣传，防

火知识民众普及度、知晓率达到 90%以上，建设野外智能语音警示宣传设备。

## **2.强化有害生物防治**

实施松材线虫病防控 5 年攻坚行动，实行疫区“四色”管理，分区分级科学防治，探索松材线虫病防控管理新机制。落实乡镇（街道）防治主体责任，疫木清理规范化、项目化，探索实验全过程跨年度疫情除治市场机制，科学制定奖惩办法，激发市场活力，降低防治成本、提升防治效果，加大重点区域注药防治，保障古松、景松等安全，实现疫点乡镇、枯死松树和发生面积三下降。提升木材加工企业规范化疫木处理能力，主动加强防范意识。探索建立松材线虫病综合防控示范区，完善毗邻地区联防联控机制，强化检疫执法，提升防疫层级。加强有害生物防治，提升智能监测水平，努力建立全国领先的松材线虫病预警中心。

## **3.加强野生动物疫源疫病防控**

加强对基层林技人员、护林员、网格员等基层林业工作人员的疫病疫源教育和培训。开展野生动植物保护宣传，坚决摒弃滥食野生动物陋习，大力提升广大群众保护野生动物意识。在仙霞岭、千里岗等重点区域开展疫病疫源监测点建设，提升开化古田山 1 个国家级疫病疫源监测点和龙游小南海、柯城九华、衢江千里岗、江山仙霞岭、江山西山等 5 个省级疫病疫源监测点建设水平。推进消毒防疫隔离场建设，建立野生动物疫源疫病监测防控体系，提高疫源疫病预警分析和风险评估能力。



## 专栏 7 林业灾害防控建设工程

**1.森林防火。**建设“森林智眼”365个，重点地区森林火灾预警监测覆盖率达到100%，森林火灾受害率控制在0.8%以下。新增森林防火应急道路80千米，生物防火林带145千米，引水灭火设施1285座。全面完成森林火灾风险普查，调查标准地224个、大样地29个，开展重点隐患调查，建设野外智能语音警示宣传设备。

**2.疫病疫源监测。**加强动植物病疫监测预警体系建设，形成完善的生物灾害防控体系，做好松材线虫病、草地贪夜蛾、红火蚁、美国白蛾等危险性较大的外来生物跟踪、监测与预警防控工作。提升6个省级以上疫源疫病监测点建设水平。

### （二）强化人才队伍建设

#### 1.加强林业队伍建设

引进高层次、创新型、高技能实用林业人才，强化市县级及基层林业队伍建设，在关键岗位设立准入制度，使专业教育与岗位需求、职业标准无缝对接，联合大专院校、科研院所设立人才定向培养合作机制。出台林业乡土专家奖励政策，落实基层林业专业技术职称比例增加的政策。加强林业学科、科研队伍、林技推广队伍建设，强化科技引领支撑作用。持续推进非林专业干部、林业技术骨干等林业从业人员和林农进修培训，加强技术人才交流，规划培训5000人次。

#### 2.加强中介机构培育

规范政府购买服务，营造公开公平、竞争有序、收费合理、服务高效的林业中介服务市场环境，促进中介服务业健康发展。加强林业中介机构行业管理和业务培训，提升中介机构业务水平，规范中介机构管理，探索中介机构业务质量、信用评级及后评价体系，提升本地中介单位在森林资源调查、营造林作业设计、

自然保护地规划编制等方面的服务能力。探索家庭林场、林业科技服务队、林业合作社等经营主体参与林业工程建设，打造文明施工、规范操作、标准有序、技术过硬的施工队伍，提升松材线虫病除治、山地造林、森林抚育、林木采伐等方面的作业能力。

### **3.强化林业行政执法**

加强林业行政执法队伍和执法监管体系建设，建立健全林业案件举报制度和林业行政审批公开制度，适时组织林业执法培训，强化执法监督，推行执法责任制、评议制和公开制，规范林业行政管理和执法行为。切实加强森林资源保护管理，依法惩处和严厉打击乱砍滥伐森林、乱征滥占林地、乱捕乱猎野生动物、乱采乱挖野生植物等违法犯罪行为。加大跨区域案件和重大复杂案件查处力度，加强上级挂牌督办、媒体曝光违法行为查处整改工作。强化执法队伍建设，提升执法能力，提高执法水平。

#### **（三）完善林业基础设施**

##### **1.加强林区基础设施建设**

继续推进富民林道建设，优化林区路网布局，提升建设标准，提高林道网密度，逐步增加硬化比例，完善林道辅助设施，完善管护养护机制，建设林区道路 1350 公里。将林区服务设施建设纳入政府基本建设计划，提高保障力度。结合农村饮用水提标、新一轮农村电网改造升级等工程，加大投资力度，稳步推进林区用水、供电、网络通信等公共服务设施建设。推进林区管护用房建设，因地制宜推进林区改厕、生活垃圾处理和污水处理工作，

切实改善林区人居环境。

## **2.加强林业新型基础设施建设**

加大林业新型基础设施建设，开展重点林区物联网感知建设，利用 5G、IPV6、SDV 等新型技术，做好林区无线网络规划，提升林区无线传感器网络，为林区管理服务部门及公众提供无线网络服务，为物联网和智能设施在林区的应用提供网络条件，构建全覆盖的智慧林业立体化感知体系。探索推广无人机、激光雷达等前沿技术在森林资源调查、森林资源监测、森林火灾监测、森林病虫害监测防治、野生动物监测、森林信息提取、营造林核查及林业执法等方面的应用，提高林业现代化水平。

### **（四）保障种苗供应**

#### **1.加强种质资源保护**

规范林木种质资源库的建设和管理。配合全省开展林业种质资源普查工作，摸清全市种质资源家底，建立种质资源信息库。积极推进钱江源亚热带森林植物园建设，加强天然种质资源保护，开展茶花、梅花、樱花、珍贵树种、木本油料种质资源收集、评价、培育等工作，积极推进常山国家油茶公园油茶新品种收集、选育等工作，完成江山市全国高产油茶良种收集园建设，开展种质资源保护与培育科普教育活动。规划建设 500 亩以上珍贵彩色树种质资源基地 6 个。

#### **2.加强苗木生产基地建设**

组织实施以省级林业保障性苗圃为主的基础设施提升项目，

加强现代化育苗设备引进、强化科技支撑，提升种苗繁育水平，打造若干个集自动化苗木生产、新品种新技术新工艺引进示范为特色的现代化苗圃，加大保障性苗圃现代化建设，鼓励社会资本积极参与苗圃基地建设。进一步完善公益性造林种苗供应保障机制，科学提高大规格容器苗、地带性树种育苗比例，推进国土绿化种苗保障订单育苗制度，积极做好珍贵用材树种、一般生态树种、景观树种的苗木培育，科学扩大木本油料、蜜源树种产能，建设油茶保障性苗圃。

## 九、规划保障措施

### （一）强化组织保障

坚持党对林业工作的全面领导，各级党委、政府切实加强对林业工作的领导，把林业建设纳入到当地经济社会发展总体规划，列入城镇发展、乡村振兴、“活力新衢州，美丽大花园”建设的重要内容，结合开展“互看互学”及“组团四联”服务，动员全社会力量关心支持林业发展，及时协调和解决好林业发展中的突出矛盾和问题。明确规划要求，编制年度计划，切实落实规划目标和任务，积极谋划建设高质量林业现代化，促进规划的有效实施，群策群力地抓好衢州市林业发展“十四五”工作。

### （二）严格考核责任

强化规划实施责任，结合林长制推行，将森林覆盖率、森林蓄积量等核心指标作为各级人民政府领导班子和领导干部任期内的绩效评估考核内容，实行任期目标管理，实现目标确定与干

部实绩考核有机衔接，确保领导到位、责任到位、投入到位。各级林业行政主管部门认真履行职责，与各有关部门密切配合，共同促进林业发展，确保规划任务的实施。完善规划实施评估机制，强化规划实施跟踪分析，组织开展规划中期评估，适时调整工作任务，确保规划目标的实现。

### （三）加大资金投入

建立健全财政支持林业发展的投入机制，积极争取中央及省级资金补助，争取林业高质量发展政策，统筹谋划林业生态建设重点工作。加大对绿化造林、森林质量提升等投入力度。创新多元化投融资机制，完善林业信贷资金扶持政策，建立政府投入为主导、社会力量为主体、金融部门积极支持、全民广泛参与的多渠道、多层次、多形式投入机制。加强资金的管理和监督，建立和完善资金管理的规章制度，实行资金流向和使用的审计制度，以确保专款专用。

### （四）广泛宣传教育

不断创新宣传的内容、形式和手段，通过深入广泛宣传使林业建设的新思路、新观念和新知识成为全社会的普遍认识和自觉实践，进一步提高认识，形成全社会重视林业、支持林业和发展林业的良好氛围。强化林业宣传和生态道德教育工作，普及林业和生态知识，提高全社会的生态安全意识。充分发挥衢州市绿化与自然保护地委员会、关注森林组织委员会等市级议事协调机构作用，激发各级林业主管部门和市级各相关单位的主体意识，调

动全社会积极性和创造性，营造人人参与生态建设和保护的良好氛围。

附件

表 1 衢州市森林扩面提质建设规划表

单位：万亩、个

单位	新增百万亩国土绿化建设工程	千万亩森林质量精准提升工程				一村万树示范村
		小计	战略储备林建设	美丽生态廊道建设	健康森林建设	
衢州市	8.56	64.95	34.33	20.6	10.02	120
柯城区	0.84	2.18	0.63	1.4	0.15	20
衢江区	1.23	10.46	4.04	4.5	1.92	20
龙游县	1.14	7.95	2.47	2.9	2.58	20
江山市	1.45	15.13	6.91	3.8	4.42	20
常山县	1.65	10.99	7.27	3.0	0.72	20
开化县	2.25	18.24	13.01	5.0	0.23	20

## 表 2 诗画浙江大花园核心区国土绿化试点示范项目建设规划表

单位：个、万亩、千米

单位	营造林				油茶营造	
	小计	人工造林	森林抚育	退化林修复	建设面积	林道
衢州市	<b>12.78</b>	<b>2.37</b>	<b>8.41</b>	<b>2</b>	<b>2.06</b>	<b>55</b>
柯城区	0.3	0.05	0.2	0.05	0.13	5
衢江区	0.47	0.12	0.35		0.3	5
龙游县	1.16	0.12	0.54	0.5	0.25	10
江山市	3.81	0.51	2.4	0.9	0.4	15
常山县	1.37	0.32	0.9	0.15	0.55	
开化县	5.67	1.25	4.02	0.4	0.43	20



### 表 3 衢州市绿色富民产业建设规划表

单位：万亩、千米

单位	油茶			林下经济	林区道路		
	小计	新建	改良		小计	新建	改建
衢州市	13.85	4.85	9	6	1350	650	700
柯城区	0.63	0.43	0.2	1			
衢江区	1.52	0.52	1	1	200	100	100
龙游县	0.79	0.54	0.25	1	300	150	150
江山市	1.65	0.65	1	1	200	100	100
常山县	4.75	1	3.75	1	350	150	200
开化县	4.51	1.71	2.8	1	300	150	150

## 表 4 重点工程建设一览表

单位：万元

类型	序号	具体项目	主要建设任务	计划投资
<b>合计</b>				<b>1027100</b>
<b>小计</b>				<b>78800</b>
<b>一、名山 公园提 升工程</b>	1	*钱江源国家公园建设	全面实施钱江源国家公园总体规划。加强典型生态系统保护，实施生境（栖息地）保护修复 2 万亩。完善交通道路网络，打通跨省合作消防通道，完成环国家公园大道 37 千米。建设国家公园科普馆、清水鱼文化博物馆等科普场馆 4 处，打造科研教学实习基地 1 个。探索村庄和国家公园融合发展新路径，建设未来乡村 21 个。搭建天地空一体化平台，实现国家公园生态监测网络化、智能化和实时化管理，加强植被、气象等监测监控网络建设。提升科学研究水平，新建钱江源国家公园研究院 1 个、古田山森林生物多样性与气候变化研究站 1 个。	60000
	2	*自然保护地建设	进一步完善千里岗、仙霞岭、乌溪江等自然保护地整合优化工作，编制县级自然保护地整合优化方案，完成自然保护地勘界立标工作，健全自然保护地管理机构，开展自然保护地自然资源确权登记和规划编制工作。全力推进仙霞岭、千里岗等名山公园建设，全力打造美丽大花园“耀眼明珠”。建设 10 个自然保护地融合发展示范镇（村）。建设江山金钉子地质遗迹省级自然保护区地质博物馆、常山县黄泥塘金钉子地质遗迹省级自然保护区地质博物馆。加快完善自然保护地智能巡护体系和“天空地”一体化监测体系，依托钱江源国家公园、仙霞岭自然保护区等开展“天空地”一体化监测试点。	10000
	3	珍稀濒危野生动植物保护	推进以县域为单位的野生动植物资源本底调查，实施黑鹿、黄腹角雉、白颈长尾雉、中华秋沙鸭、云豹等 56 种国家级重点保护野生动物和伯乐树、南方红豆杉、长柄双花木等 20 种国家级重点保护野生植物精准性抢救保护行动，完成衢江野生动物救助中心、开化野生动物救护繁育中心建设，谋划推进钱江源亚热带森林植物园建设，全方位加强珍稀濒危野生动植物保护。	8800

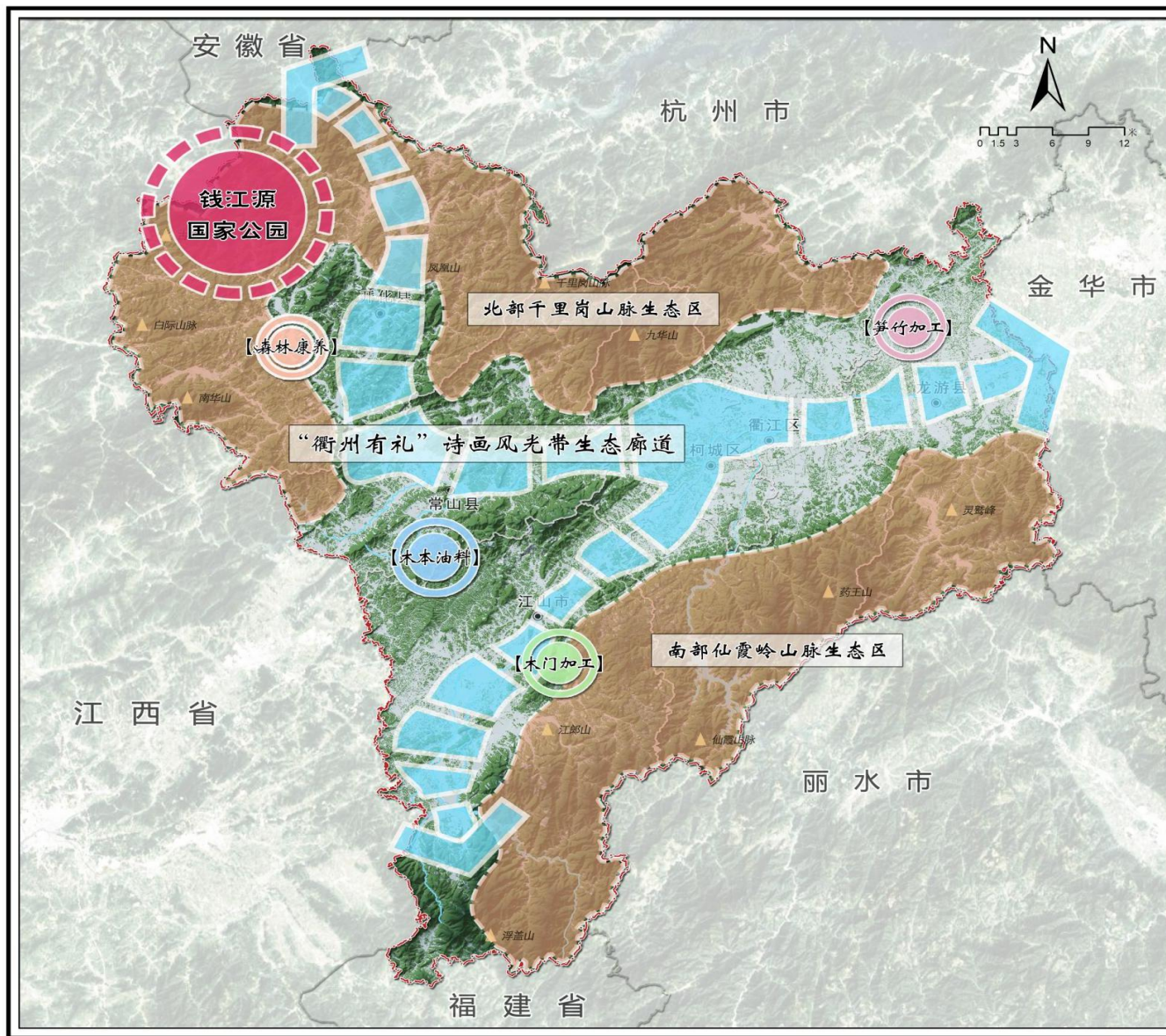
类型	序号	具体项目	主要建设任务	计划投资
二、森林碳汇能力提升工程	小计			96400
	1	新增百万亩国土绿化建设	新增造林面积 8.56 万亩，编制县级年度实施方案，深挖山地造林潜力，改造灌木林地，加大坡耕地建设力度，引导林农发展油茶、香榧、薄壳山核桃等木本油料林，改良桔园品种，发展优质水果林；推进城市森林建设，加大通道森林建设，保证线性绿化用地；结合“一村万树”行动，利用房前屋后、村庄外围、通村道路两侧等闲置土地资源，打造小微文化公园、围村片林、进村景观道等，增加绿化面积。	30000
	2	战略储备林建设	以公益林和天然林范围内阔叶中幼林、林下更新特别好的马尾松林、杉木中幼林以及集中连片的新品种油茶林为主要抚育对象，快速提高森林质量。开展以开化国有林场、集体林中的杉木近成熟林为主的大径材培育，在立地条件较好的迹地或珍贵树种幼林开展珍贵森林培育。完成战略储备林建设 34.33 万亩。	27500
	3	*美丽生态廊道建设	以钱塘江源头流域、杭新景高速、龙丽温高速等重要交通干线两侧山体以及江郎山、紫微山、乌溪江国家湿地公园等重要景区外围、通景公路两侧，结合松材线虫病除治，开展林相改造，打造美丽生态长廊。完成美丽生态廊道建设面积 20.6 万亩。	30900
	4	健康森林建设	严格执行疫木管理办法，以松材线虫病疫木除治为核心，加大杭新景高速、龙丽温高速以及重要交通干线两侧，钱江源国家公园、江郎山、紫微山、乌溪江自然等保护地以及重要水源涵养地等区域除治力度，培育地带性阔叶树种，逐步提高阔叶树种比重，打造安全稳定森林群落。完成健康森林建设 10.02 万亩。	8000
三、森林增绿添彩工程	小计			59500
	1	*诗画浙江大花园核心区国土绿化试点示范	中央财政支持项目，以创新国土绿化推进机制，加强生态保护修复，增强森林碳汇能力，提升产业富民能力为目标，围绕“衢州有礼”诗画风光带，高标准推进国土绿化扩面提质、林业有害生物主动除治、油茶生态高效培优三大任务，建设面积 14.84 万亩。	37500

类型	序号	具体项目	主要建设任务	计划投资
	2	诗画风光带生态系统保护与修复工程	(1) 开化县百里金溪。建设面积 3120 亩，建设钟山郊野公园游步道 1200 米，打造密赛蜜语、夏桐飘雪、浪漫音坑等 3 大森林主题景观。(2) 江山乌木山。建设面积 1281 亩，全面提升森林景观和森林质量，建设微植物园、游憩步道，并建设亮化设施、标识标牌等相关基础配套。(3) 湿地生态修复。结合河岸治理和绿道建设，加大衢江、常山港、江山港、马金溪、石梁溪、庙源溪堤坝、滩地绿化建设和景观风貌提升。加快衢江中央徐洪泛湿地、月牙湖滩林湿地、前松园洪泛湿地生态修复。推进江山港省级湿地公园、常山港省级湿地公园、开化金溪省级湿地公园建设和修复。加强省级以上湿地公园保护与修复，积极申报乌溪江国家湿地公园纳入国家级重要湿地名录。	10000
	3	*“一村万树”行动	提高建设标准，从量的扩张向质的提升转变，侧重村庄风景林和村庄防护林建设，绿化树种选择要与乡村文化历史相结合，打造一批乡贤林、乡愁林、文化林、童趣林，充分体现衢州乡村景观特色，建成升级版“一村万树”示范村 120 个。	12000
四、绿色富民产业发展工程	小计			<b>716400</b>
	1	*森林康养基地建设	探索建设“森林康养+”系列，培育森林康养新业态，建设江山世遗休闲区、开化生态康养区、常山慢生活体验区、衢北森林运动区、衢南森林养生区、龙游文化休闲区，创成省级森林休闲养生城市，建设森林康养基地、康养名镇、森林人家等 65 个（其中国家级 5 个以上、省级 10 个以上、市级 50 个以上）。	210000
	2	*竹木加工升级	推进竹材加工小微园区建设，壮大木门加工产业，重点推进龙游竹产业加工重要集散地、衢江竹产品加工园区、江山木门产业创新服务综合体转型升级，助推水发·龙游全竹绿色循环产业园项目建设，推进竹木产业三产深度融合。建成竹产业特色示范县 1 个，国家级现代竹产业示范园 1 个，培育国家竹业重点龙头企业 2 家，国家林业标准化示范企业 1 家，省级竹产业小微园 3 个，省级竹业重点龙头企业 3 家。	300000
	3	*木本油料提升	推进油茶低产低效林更新改造，打造一批油茶质量提升工程示范项目，建成 15 个优质油茶基地和 5 个油茶高产示范基地，油茶籽产量达到 2.65 万吨以上，新增加良种油茶种植面积 4.85 万亩，完成良种改造面积 9 万亩，良种油茶生产基地抚育 20 万亩以上，建立大中型油茶企业 3 个以上。加快常山县油茶“一区两园四中心”建设。	129100

类型	序号	具体项目	主要建设任务	计划投资
	4	*林下经济发展	积极推广“一亩山万元钱”五大精品模式，实施“千村万元”林下经济“消薄”增收帮扶项目，打造一批林下经济优质品牌产品，形成一批示范基地，申报3个以上国家林下经济示范基地，建设高效示范基地6万亩、辐射推广60万亩，推进衢江中药材产业综合体和常山、开化森林蔬菜产品加工产业园建设，推进江山、开化中蜂产业发展，发展“椿秋红”香椿2500亩，培育笋用竹示范基地5000亩。	77300
	<b>小计</b>			<b>30000</b>
五、森林生态文化弘扬工程	1	义务植树创新	完善义务植树公众参与机制，引导青少年传承植树种绿的优良传统，开展“互联网+全民义务植树”基地创建，巩固和提升林木绿地认建认养体系，探索绿色公益数字化，创建“互联网+全民义务植树”基地5个。	7000
	2	古树保护与古道修复	加强古树名木及后备资源日常养护管理，积极开展古树、古道的保护与利用，挖掘人文古迹、民间传说等文化资源，挖掘古树、古道文化价值，重现古树、古道风采，修复古道10条以上，建设古树名木公园10个以上。	11500
	3	生态文化基地创建	推进古村落保护和利用，加强清漾村、洋坑村、荆溪村、大陈村、茶坪村全国生态文化村旅游推介，推进自然科普、生态文化进中小学等校园生态文化活动，建设自然教育学校（基地）3个，创建全国生态文化村和省级生态文化基地20个以上。	11500
	<b>小计</b>			<b>31500</b>
六、林业数字化建设工程	1	*“森林大脑”建设	依托衢州市国土空间基础信息平台，对接浙江省森林资源“一张图”，整合林业资源调查、自然保护区、生态公益林、天然林、湿地、国土绿化等数据。加快推进重要区域远程视频监控设施建设，构建立体林火预警监控体系。加强有害生物防治，提升智能监测水平，努力建立全国领先的松材线虫病预警中心。推进林业资源“一张图”应用，开发全域三维林权治理、生态GEP单元评价决策分析等应用场景，全面提高林业核心业务应用智能化水平。	7500

类型	序号	具体项目	主要建设任务	计划投资
	2	林业资源监测	建立健全林业监测体系建设，实现林业资源、森林灾害、林业产业等全行业动态监测，精准掌握全省林业发展动态数据。深化遥感、定位、通讯技术全面运用，加快完善“天空地”一体化监测体系，依托自然保护地和国有林场开展“天空地”一体化监测试点建设，建设完成生态环境监测、视频监控，数据可视、资源管理、科普宣教与一体的综合管护系统，打造高端数字保护地。	24000
	<b>小计</b>			<b>14500</b>
七、林业灾害防控建设工程	1	森林防火	建设“森林智眼”365个，森林火灾预警监测覆盖率达到100%，森林火灾受害率控制在0.8‰以下。新增森林防火应急道路80千米，生物防火林带145千米，引水灭火设施1285座。全面完成森林火灾风险普查，调查标准地224个、大样地29个，开展重点隐患排查，建设野外智能语音警示宣传设备。	12400
	2	疫病疫源监测	加强动植物病疫监测预警体系建设，形成完善的生物灾害防控体系，做好松材线虫病、草地贪夜蛾、红火蚁、美国白蛾等危险性较大的外来生物跟踪、监测与预警防控工作。提升6个省级以上疫源疫病监测点建设水平。	2100

注：标\*的为十大标志性项目。重点工程建设项目投资额为预估性数据，需结合政策要求，根据实际情况进行优化调整。



## 衢州市林业发展“十四五”规划 发展格局图

结合衢州市地形地貌等自然区域特征、森林资源分布和社会经济发展需求等情况，确定衢州市林业发展格局为“一园、一带、两区、四群”。

### “一园”

钱江源国家公园。全面开展国家公园建设，健全钱江源国家公园管理体制机制，实现山水林田湖草生态系统良性循环，生物多样性保护成效显著提升，水源涵养能力明显提高，生态功能和价值稳步增长。

### “一带”

“衢州有礼”诗画风光带生态廊道。以“一江两港三溪”（衢江、常山港、江山港、马金溪、石梁溪、庙源溪）两侧各2-3公里范围为重点打造绿色生态廊道，加强诗画风光带区域森林与湿地生态系统保护和修复，打造“千亩草坪，万亩绿心”，推进“风光带”绿化扩面提质行动、“一十百”森林品牌创建行动、“大花园”生态文明弘扬行动。

### “两区”

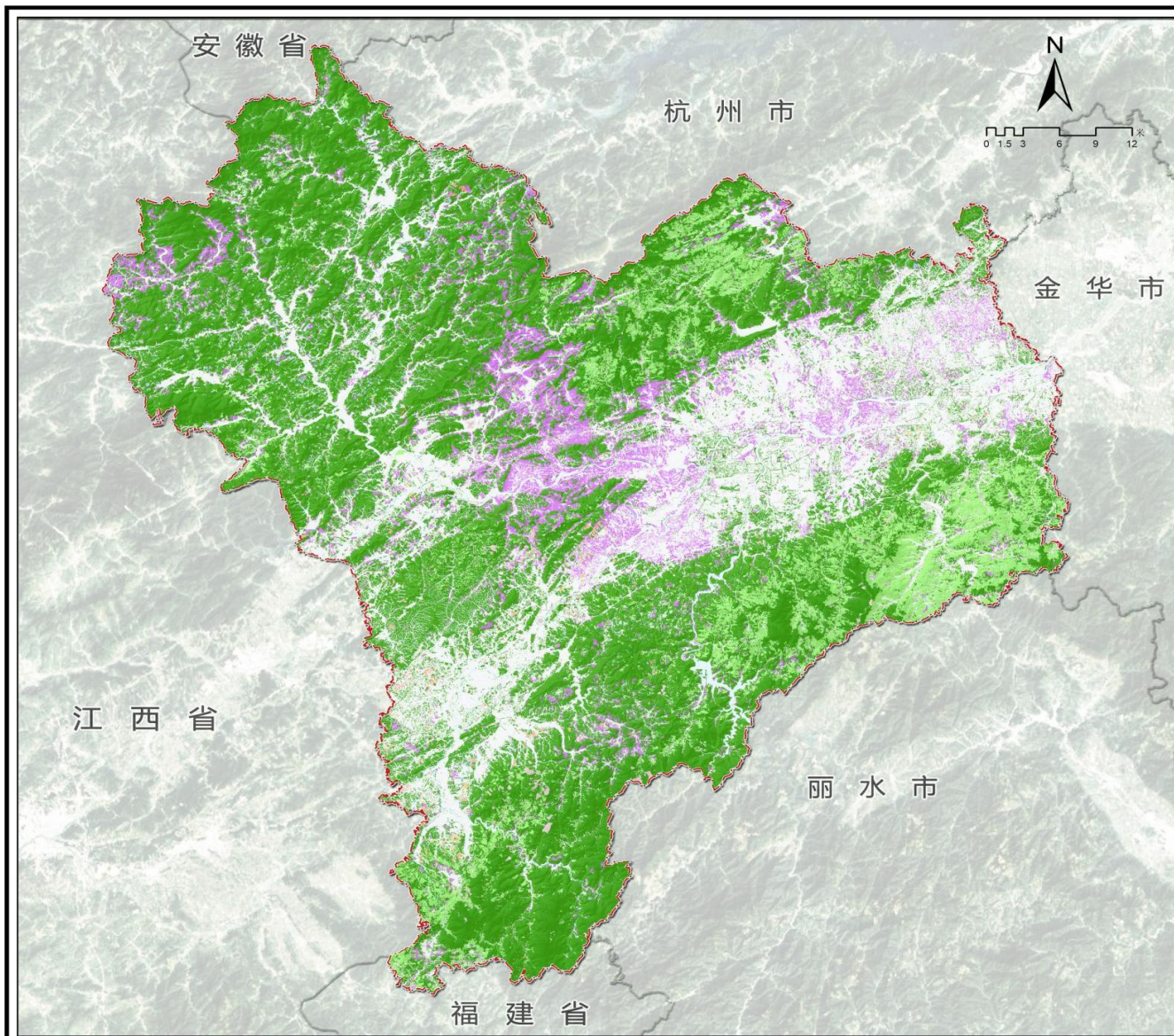
北部千里岗山脉生态区，南部仙霞岭山脉生态区。北部千里岗山脉生态区为包括凤凰山等山脉在内的生态连绵空间，具有丰富的风景旅游资源，也是林业经济发展的主要区域。南部仙霞岭山脉生态区为包括药王山等山体在内的生态连绵空间，分布有大竹海、紫薇山、仙霞岭等自然保护区及大片生态公益林。“两区”森林资源丰富、生物多样性丰富，要加强森林资源保护和培育，开展野生动植物保护，实施山水林田湖草系统修复，推进自然保护区建设，促进绿色富民产业发展，拓展“两山”转化途径，打造美丽生态屏障。

### “四群”

指重点打造以常山为主辐射带动发展木本油料产业群，以龙游为主辐射带动发展笋竹加工产业群，以江山为主辐射带动发展木门加工产业群及以柯城（森林运动）、衢江（森林养生）、龙游（山地休闲）、江山（世遗休闲）、常山（慢生活体验）、开化（生态康养）为主辐射带动发展全域森林康养群。

### 图例

- |  |      |  |      |
|--|------|--|------|
|  | “一园” |  | “两区” |
|  | “一带” |  | “四群” |



衢州市森林资源现状分布图

2019年，全市林地面积956.4万亩，其中森林面积924.15万亩；活立木蓄积3098.95万立方米，其中森林蓄积3039.02万立方米；毛竹总株数33028.2万株。

全市乔木林单位面积蓄积量68.25立方米/公顷，其中：天然乔木林56.1立方米/公顷，人工乔木林78.9立方米/公顷。乔木林分平均郁闭度0.56，毛竹林每公顷立竹量3643株。

全市森林覆盖率68.94%，一般灌木林覆盖率0.69%；按衢州市以往同比口径，则森林覆盖率为69.63%。

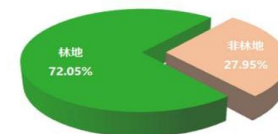


图1 衢州市各类土地面积分布图

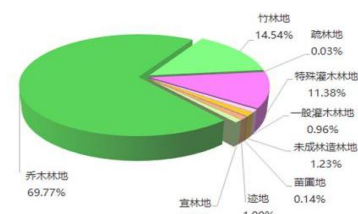
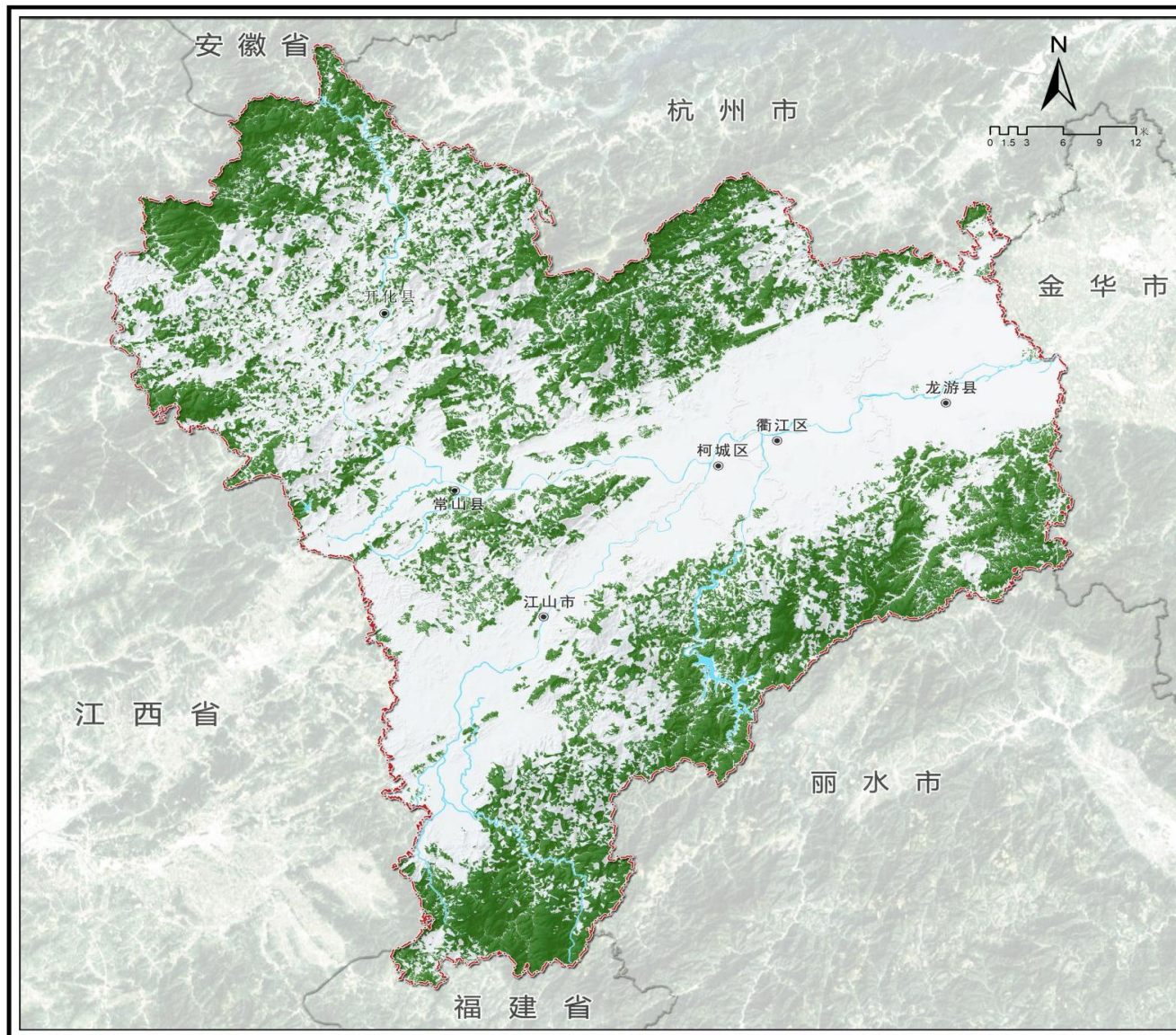


图2 衢州市各类林地面积分布图

图例







### 衢州市公益林现状分布图

自2001年,衢州市全面启动生态公益林建设,经过区划界定和新增扩面,目前全市省级以上公益林建设规模476万亩,其中国家级公益林234万亩,省级公益林242万亩,省级以上公益林占全市国土面积的35.86%,林地面积的49.77%。

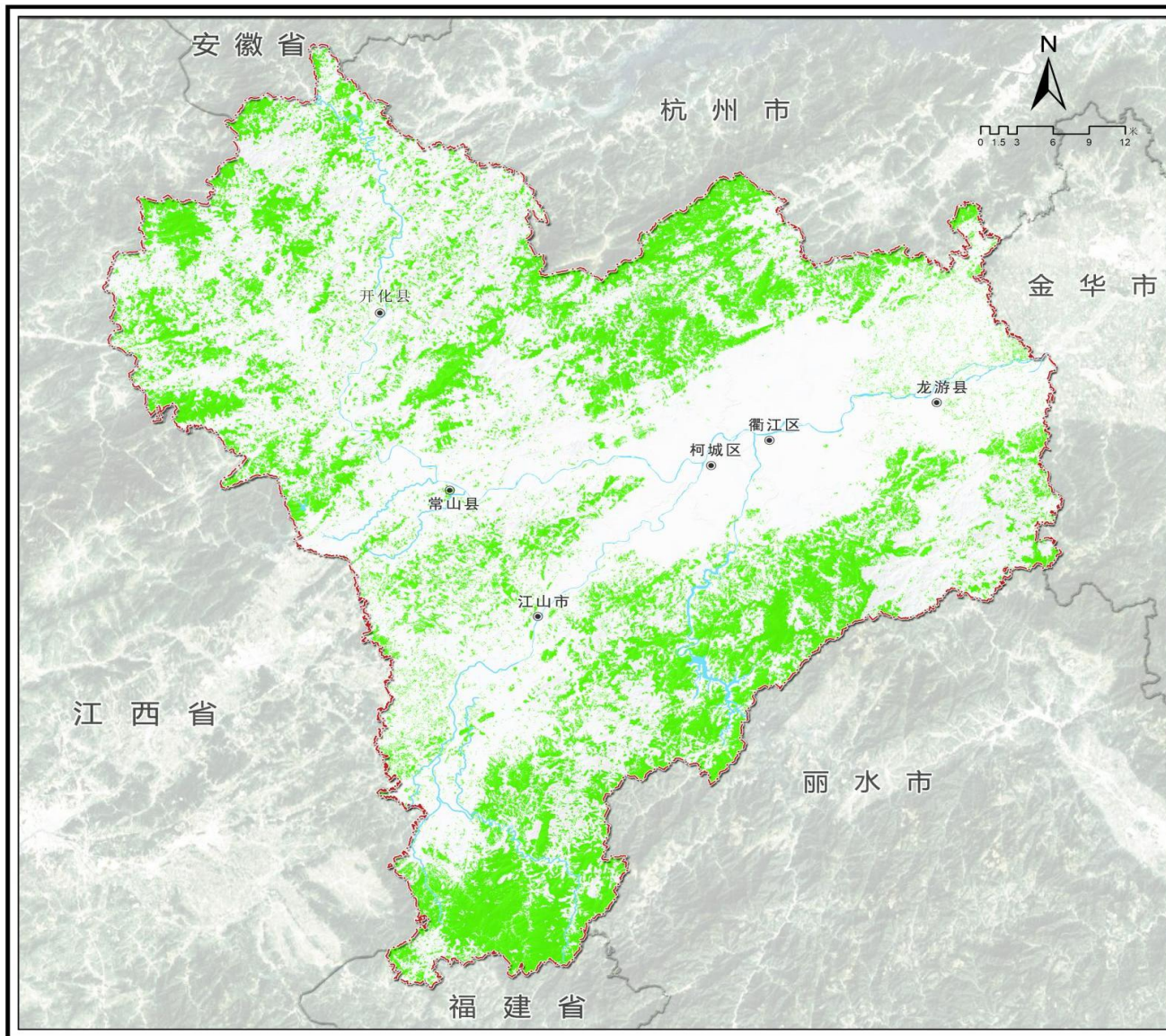
表 衢州市公益林现状面积统计表

单位:万亩

序号	县(市、区)	面积
合计		476.00
1	柯城区	21.06
2	衢江区	98.21
3	江山市	99.63
4	龙游县	57.51
5	常山县	60.93
6	开化县	138.64

### 图例

公益林



衢州市天然林现状分布图

根据2019年森林资源“一张图”年度监测：衢州市天然林面积363.65万亩，占森林面积的39.35%；天然乔木林蓄积1153.17万立方米，占森林蓄积的37.95%。

表 衢州市天然林现状面积统计表  
单位：万亩

序号	县(市、区)	面积
合计		363.65
1	柯城区	19.84
2	衢江区	90.42
3	江山市	101.99
4	龙游县	29.17
5	常山县	30.24
6	开化县	91.99

图例

天然林

